

Dverghare

I løpet av de siste 20 år har de aller fleste raser blitt presentert både én og to ganger. Dverghare har aldri være inne med egen rasepresentasjon. I TK 4/2011 var det inne en artikkel med fokus på Dverghare; rasetype og presentasjon



*Bilde fra
LU-2017
i Larvik.
Hu til stall
Ødegård
som får
95,5p.
Foto: Bjørn E*

En rase med lang tradisjon i England

Dverghare stammer fra England der den har navnet Polish. I engelsk faglitteratur nevnes Polish på 1860-tallet.

I 1884 i Hull, Yorkshire, vises det frem 17 Dvergharer fra Mr George Hedworth fra Darlington. En kilde har notert at disse opprinnelig stammet fra villkaniner, mens andre oppdrettere hadde brukt albinoer fra Russer, samt Liten Sølv og Hollender nevnes også var med for å lage sine linjer. De første var hvite rødøyde.

Navnet Polish henspiller på pelsen som skulle være skinnende og myk. På 1890-tallet økte populariteten og mange hadde rasen i bur i hagen. Engelsk spesialklubb The Polish Rabbit Club, ble stiftet i 1896. Den engelske standard på den tiden beskriver bl.a. følgende: Øynene skal være rosa og lysere enn hos Russer og nesten like store som hos Angora. Hodet er kort og fyldig - og nesene alt annet enn spiss. Ørene skulle være korte og bæres rett opp, og med god behåring. Halsen skulle være kort. Kroppen fyldig og kort. Benene små og lett elegante og tynne. Pelsen er kortere enn hos de fleste andre raser. Vekten skulle være mellom 3 - 5 pounds (tilsvarer 1,4 - 2,3 kg).

Bildet er fra 2008. Engelsk spesialutstilling og denne var en meget staselig type.

Foto: Elina Jokinen



I fra 1884 og fram til 1950-tallet, var det kun tale om hvite rødøyde. Andre fargede og tegnings-varianter ble så utviklet med Ted Phizakleae «i spissen» og de tidligste variantene var trolig russer, viltgrå, svart, blå og zobelvariantene.

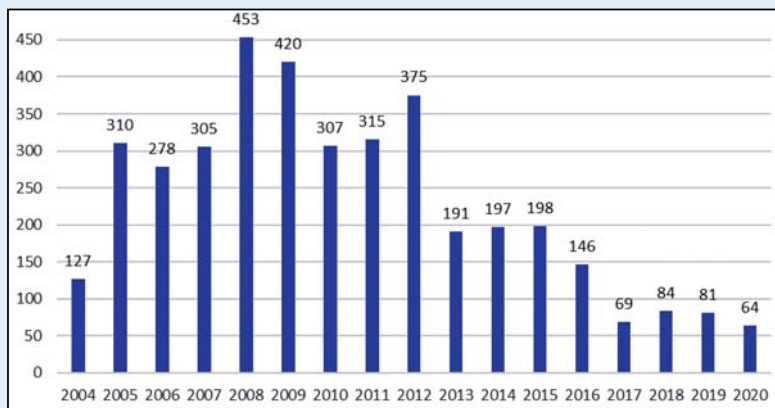
Dverghare kommer til Danmark

Det skulle gå 100 år fra de første Polish ble framvist i Hull, før nordiske oppdrettere viste interesse for rasen. Dverghare kom til Danmark fra England i 1987 og importør var Lars Ellyton og norgesvennen Erik Rasmussen. Nordisk Standardkomité hadde mottatt søknad om opptak av rasen og sto på agendaen under dansk LU-87 i Amagerhallen, men dyrene kom ikke frem i tide. Dermed et års utsettelse og fremvist på dansk LU-88 i Slagelse på standardkomitemøte og godkjent da. Fra TK-referatet til Geir Hovde fortelles det:



Dvergharevinner fra en dansk oppdretter

Denne grafiske oppstilling viser antall bedømmelser hvert år i perioden fra 2004 til 2020



Noe av det artigste på en dansk LU er å se nyheter.

Årets nyhet var Engelsk Dverghare. Er det noe disse nærmest edle kaniner kan, så er det å presentere seg (et bilde viser en hvit og en zobel and white). Men, denne første import var dessverre ikke suksess da ingen av dyrene ble drektige og da blir det jo lite moro. Senere kom fler importører og rasen fikk fotfeste i Danmark – for så å bli spredd til de andre nordiske land. Interessen blant nordiske oppdrettere kan en vel si har gått «litt i bølgedaler».

I Norge har hvit rødøyet, viltgrå, russer og zobel-varianter vært de mest populære.

Som tabellen over viser, fikk Dverghare særlig god interesse rundt 2008–2012, men har hatt en liten nedtur i antall bedømmelser de siste årene. Rasen har hatt noen få ivrige oppdrettere de siste 4 år, men vi får håpe flere kommer til.

Poengoversikten i tabellen under, viser avlsarbeidet også har vært godt og Dverghare har hatt høy kvalitet. Toppåret med hensyn til poeng, ser vi klart er 2006 da det ble gitt 96 poeng 12 ganger.

År	86,5	88	88,5	89	89,5	90	90,5	91	91,5	92	92,5	93	93,5	94	94,5	95	95,5	96	Sum
2004						1		1		3	3	14	14	38	19	27	6	1	127
2005						1	1	1	3	4	14	26	30	69	73	65	18	5	310
2006						1		2	1	10	9	20	29	55	57	57	25	12	278
2007				1	1	1	1	2	7	12	12	47	49	75	52	39	3	4	305
2008						1	3	5	7	20	33	57	78	129	60	53	5	2	453
2009						1	3	6	3	8	12	55	56	117	83	62	13	1	420
2010		1		3	2	6	2	4	3	11	15	38	48	76	48	41	6	3	307
2011				1		3		9	7	20	28	42	51	66	49	30	8	1	315
2012	1		1		2	3	6	8	9	19	15	54	51	77	66	58	4	1	375
2013				1		4	1	4	1	9	14	19	40	34	37	23	4		191
2014						2	1	4	5	10	13	26	37	42	30	24	3		197
2015				2		1	4	1	4	7	9	18	40	40	38	30	4		198
2016				2			1	6	4	9	7	9	11	35	28	28	6		146
2017					1			1	2	2	2	6	5	19	15	10	6		69
2018								4		1	2	12	9	19	19	17		1	84
2019							1			4	5	7	9	21	15	17	2		81
2020									1	2	4	5	6	14	11	18	3		64
Sum	1	1	1	9	6	25	24	58	57	151	197	455	563	926	700	599	116	31	3920



En stilig dansk
Dverghare
født i 2009 som
fikk med seg
mange topp-
plasseringer



Dansk LU-2011; Simon Christensen
som vinner med Dverghare 287p.
Tove Corneliussen vant svensk
LU-2014, Dverghare, hvit r.ø. 287p.



Dverghare har med
stort hell vært
brukt til hopping
og særlig i kombi.
Hallgjerd Paulsen
tok «hele pallen»
på LU-2014

Hva sier Nordisk Standard?

Vekt:

Idealvekten er 0,71-1,30 kg, som vil si på størrelse med Hermelin. Veier kaninen mer enn 1,41 kg er det en diskvalifiserende feil.

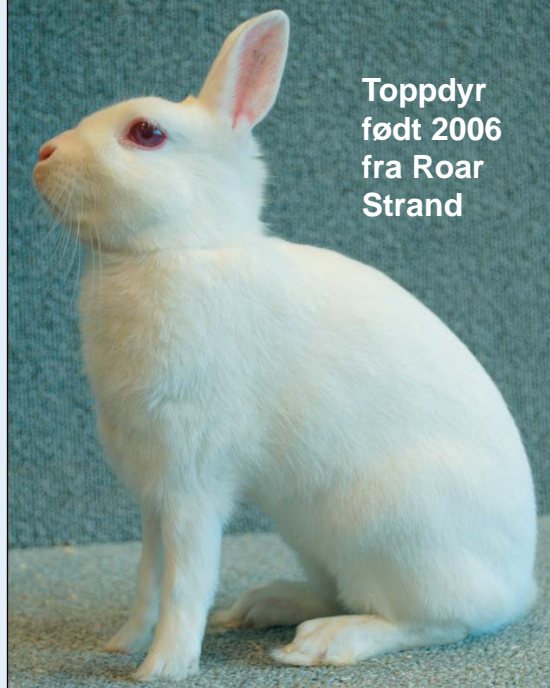
Rasepreg og presentasjon:

Dette er kanskje det punktet som gjør at Dverghare skiller seg fra de fleste andre rasene. Stikkordet her er harmoni. Det skal være harmoni gjennom hele kaninen og alle kroppsdelene. Ørene skal bæres stivt opprettstående og samlet og danner med de rette og ut-



Tegning fra
Nordisk Standard:

Rasepreg og presentasjon



**Toppdyr
født 2006
fra Roar
Strand**

strakte frembeina en loddrett linje. Ørene er tynne og fine uten å virke gjennomskinnelige med en ideallengde på 5-6 cm, men kan grunnet den fine og korte pelsstrukturen virke lengre. Ører over 7 cm er diskvalifiserende feil. Hodet er eggformet med lett konveks neserygg og svakt fremtredende kjeveparti. Hermelinliknende ører og hode gir poengfradrag.

Kroppsform:

For å kunne bedømme kropp og rasepreg og presentasjon er det nødvendig å «sette opp» kaninen. Kroppen er smal med høyt hvelvet rygg, buken tydelig oppkneppet og stram. Kroppen skal også være fast og muskuløs. Kaninen skal virke slank og elegant med «myndeaktig» preg og selv-sikker utstråling. Brystet er smalt, men fast og rygglinjen går i en bue fra nakken til halen og danner en kvartsirkel. Frambena er lange og smale og gir en høy stram reisning. Det skal være meget lett å skille en Dverghare og en Hermelin, og

har dyret en «hermelin-kropp» er dette en grov diskvalifiserende feil.

Pels: Pelsen er kort ca 2 cm, tynn, myk og ligger tett inntil kroppen. Den store mengden av dekkhår gir et helhetsinntrykk av glansfull pels.

Generelt har Dverghare god pels, noe som gjør at også gamle dyr kan ha en lang utstillingskarriere med gode resultater.

Farge og tegning: Dverghare er godkjent i alle farger og tegninger.

Dverghare viltgul fra England





Polish ble tatt opp i Europastandarden i 2012

Engelskmennene «går stille i dørene» og mange er forundret over at Polish ikke kom med i Europastandarden før i 2012. Men, den engelske dommer Derek Medlock, på bildet, kurset dommere på den europeiske dommerkonferanse i Putten, Holland, 2014. Medlock la fram et fint ordnet konsept som TK her har lånt noen bilder i fra. En skal være opp-tatt av posisjoner, linjer, ovaler, proporsjoner, profil og eleganse. – Idealvekt er i EU satt til: 900–1000g.

T.h: Sett ovenfra har en god kropp og hode ovale linjer



Eggformet ovalt hode. Ujevnt snuteparti



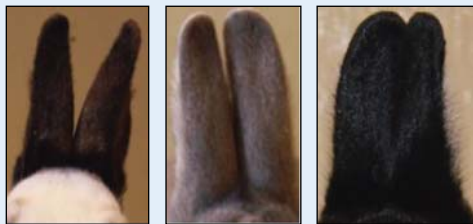
En vertikal linje skal gå fra øretupp og ned i frambeina samtidig som rygglinjen har en flott kvartsirkel



En Dverghare skal stå «på tuppa» slik som de to over gjør, men den svarte har for korte labber – den hvite er perfekt.

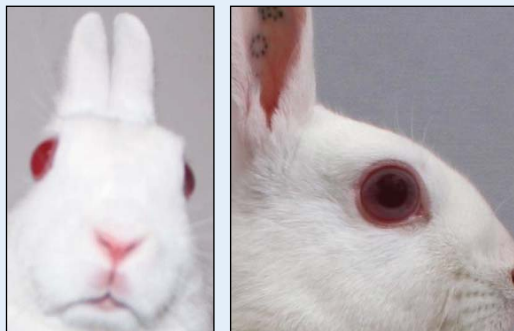
Den til høyre her står feil





**Ørestilling er viktig og skal være korrekt!
Først en dårlig, litt bedre – så en perfekt**

Øyne; store runde – sett forfra utstående



Hold og avl med Dverghare

Dverghare er energisk og aktiv og har tidvis vært litt urolig på bedømmelsebordet, noe som kan være et problem. Dette har med tiden blitt bedre. «Onde tunger» har kalt Dverghare for «popcorn» etter deres aktivitet og «hang» til å hoppe. Presentasjonen er noe som en selv må jobbe med. Er imidlertid oppdretter rolig og demper kaninen ned, så er risikoen mindre for at den hopper ut mellom hendene.

Rasen er ifølge enkelte oppdrettere noe ustabil i avlen ved at det kommer ut forskjellige farger i kullene. Eksempelvis ligger det skjult hvitt i den viltgrå variant og det spaltes ofte ut hvite avkom i viltgrå x viltgrå kombinasjoner. Hos de viltfargede er også svak mellomfarge ett problem.

Kvaliteten på dyrene kan også variere en del innen hvert kull. Noe av det som kan ses er store og grove dyr med lange ører på over 7 cm. Kroppsform er som regel god, men der er noen som fortsatt sliter med markerte kryss. Det lønner seg å velge avlsdyr på ca 1000g, ellers kan dyrene virke grove og ikke få det elegante myndepreget. I avlen er det også en stor fordel å velge ut dyr som er rolige, avbalanserte og som har god presentasjon.

Enkelte avlere har rapportert at hannene kan være litt «daue» under parringsakten og trenger litt tid for å få «satt skuddet».

Hunnene er gode mødre som passer godt på ungene. Fra 2 til 5 unger i kullet er vanlig og hunnene tåler godt to kull i året. Dverghare spiser godt og en oppdretter angir dobbelt så mye som Hermelin, men de blir sjeldent overvektige. Mulig dette



Svein Ødegård (presentert i TK 5/2007) startet med Dverghare i 2004.

Ja, i 2006 ble det mye gode poeng og topp plasseringer. Får håpe nivået kan komme tilbake til gamle høyder, men da må vi ble flere oppdrettere

skyldes rasens høye aktivitetsnivå. Selv om det er en liten kanin, bør man nok ha litt erfaring med kaniner før man gir seg i kast med rasen.

Dette er ikke en enkel rase, men passer bra for oppdrettere som søker og ønsker seg litt utfordring.

Noe av utfordringen ved Dverghare er den nevnte aktiviteten.

Likevel anbefaler avlere rasen og ønsker flere skal starte med Dverghare slik at vi kan få en sterk og livskraftig stamme av en liten juvel.

Artikkel tilrettelagt av red. & Geir Klepaker. Takk til Bent Knutsen, Svein Ødegård og Geir Nordvik for hjelp.



Medlemsmøter, utstillinger og arrangementer er ikke mulig å planlegge hundre prosent, det er alle klar over. Men alt må ikke bare «dovne hen». Arrangementene som er under her kan selvsagt «gå i vasken» og er med forbehold.

OG: NKFs styre må gå ut med «litt mas» til dere å minne om et stort ønske: LUU-arrangør til høsten

Utstillinger og kanintreff

19.-20. mars: Bergen, Straume
Annonse i dette TK

17. april: Rogaland, Forus Open
Annonse i dette TK

05. juni: Haugaland
Lid, Sveio, med grilling

24.-26. september: Jæren, Vikeså
Bjerkreimsmarken

21.-23. januar: Jæren, Varhaug
Fylkesutstilling Rog. for 2022

Odd Einar Lundervold har permisjon