



## Hvem har ikke hørt om Tan – Rasen som utvilsomt er én av den mest populære, fargerike og interessante


### **Opphavet til Tan i svart grunnfarge**

Tan's opprinnelsesland er det ikke noe tvil om – rasen er fra Storbritannia. Men året «svinger litt» etter hvilken historie en leser. TK har presentert Tan noen ganger før, sist i nr 4 i 2001 – nå benyttes mye fra en tysk artikkel, og da blir det slik:

I 1883 satt Mr. Cox ut kaniner på en liten øy på sin gård i Derbyshire. Disse var i «flere nyanser» svarte sølv, hollendertegnede i diverse farger og blekt fargede villkaniner. Som vi har lest i rasehistorier tidligere, var det på den tiden en vanlig form for kaninhold i hele europa, å ha dem i

innhegninger. Kaninene utviklet seg og reproduserte seg fritt. I slike innhegninger oppstod mutasjoner. Etter en tid fant Cox kaniner som så ut som dagens Tan. Den hadde allerede da svart grunnfarge og den kjente tegning, men tan-fargen var lys brun eller «svært blek».

Engelske oppdrettere fortsatte å avle på «Cox-kaninene». Disse var ganske små og kompakte. Avkommene hadde fremdeles bare kremfarget til gråbrun tanfarge. Men tegningene var relativt gode, men det virket litt håpløst å forbedre intensiteten til en ønsket «glødende» tanfarge.



**Bilde fra januar 2010:  
Utstilling på Born-  
holm hvor en finner  
en Tan med meget  
jevn og flammende  
flott farge og som  
strekker seg helt ut  
til haletuppen**

Eier og opp-  
dretter: John Jensen

De påfølgende avlsforsøk, med å krysse Cox's kaniner med større grå og brune dyr mislyktes, så vel som forsøkene på å krysse tilbake avkommene.

Selv om intensiteten av tanfargen ble forbedret, var det på bekostning av den sorte grunnfarge. En periode visste de ikke hva som skulle gjøres videre i avlen, ble harekaniner krysset inn. En kom da nærmere den ønskede tanfarge. Selvsagt medførte innblandingen: Kaniner med mye harepreg, som lange ører og langstrakt kroppsform. - I de neste generasjoner krysset en tilbake på villkaniner, men som

førte til en tanfarge som ble noe blassere. I 1891 ble spesialklubb stiftet i England: *National Black and Tan Club*. Standardbeskrivelse ble også da satt opp. Engelske avlere jobbet også med varianter: I 1922 kom den brune; Chocolate and Tan, og i 1933 i ekornfarge; Lilac and Tan.

Til Tyskland kom de første Tan i 1896, importert av R. Rottloff, Ehrenfriedersdorf i Erzgebirge. Disse kaninene ble på den tiden kjærlig kalt "den lille skjortede med gyldne bånd" og ble entusiastisk mottatt, slik som den hadde blitt mottatt noen år

tidligere i England og ellers i europa og øvrige land. Som vi har lest om i tidligere tyske rasehistorier, ble de små sportsraser i 1936 nedprioritert i Tyskland og følgelig ble Tan klassifisert til den gruppen.

Alle oppdrettere ble oppfordret til å avle andre anerkjente store raser, som hadde mer økonomiske egenskaper velegnet til kjøtt- og pelsproduksjon. Som en konsekvens av andre verdenskrig stoppet avlen på Tan nesten opp. Etter krigens slutt begynte de å gjenoppbygge rasen med de få gjenværende dyrene. I de følgende årene ble Tan stadig forbedret og rasen bredte seg ut til å bli til en av de mest populære. I dette arbeidet var et godt klubbarbeid en svært viktig faktor. Det tyske rasenavn er Lohkaninchen - og *Lob* - betyr flamme.

Men, dessverre har det også i den tyske tan-avlen blitt gjort en rekke fatale og «rare» innblandinger av andre raser. Hensikten var blant annet for å få en bred kroppsform, kraftigere hode og en bedre tanfarge. En trenger bare å huske på innblandingen av New Zealand White, som fortsatt har sine konsekvenser, ved blant annet at Tan fikk dårlig presentasjon (har en tendens til å ligge flatt ut på bordet).

Andre raser med negativ innblanding var: Alaska og Deilenaar. Alle disse 3 nevnte raser førte til feil i farge og tegning, for lange pels, dårlig ørestilling og annet.

### **De 3 andre grunnfargene**

I norden handler det meste om Tan i svart og svart-varianten er totalt dominerende også totalt sett. Men, Tan er utenom svart godkjent i; blå, brun og ekornfarget (grå-blå). Disse variantene er sjeldne, hvor en kan si brun er den vanligste. Men de er likevel flotte dyr som dessverre ses for sjeldent. I nordisk standard beskrives tanfargen slik: Er ikke så intensiv på de blå og ekornfargede.

Den brune fargevariant er nok den som har best kvalitet. Den farge skal tilsvare fargen som hos Havana, som er mørkebrun og glansfull. Mulig har de 3 fargevariantene blitt mindre populære, fordi kontrasten ikke er like slående og intens som hos de svarte Tan.

Den blå variant er også av engelsk opprinnelse og ble vist på utstillinger allerede i 1898. Tan i blå grunnfarge ble ansett å være et utspaltingsprodukt av svart (noe få oppdrettere ønsket å drive med) og ble også «stemoderlig behandlet» i bedøm-



**Tan i brun, svart og blå**

foto: Elina Jokinen



## Tan brun

til Barbro Sjöstrand

melse av varianten. Dette har etter hvert endret seg og de blå har oppnådd en viss status. Kvaliteten har blitt bedre og i flere land i europa «dukker det opp» toppdyr slik en ønsker; i glansfull blåfarge, god tanfarge og tegninger. Den blå farge skal være mørk, men uten å virke blåsvart.

Siste farge inn i tan-familien er ekorn, som ble godkjent i Tyskland i 2003, og det var da 20 avlere som hadde varianten. Det sies den opprinnelig stammet fra kryssning mellom brun og blå tan. De ekornfargede avkom var som Marburger Ekorn og dukket opp hos tyske oppdrettere. En finner to ulike tilnærminger til hvordan varianten skal videreutvikles: Én der det

brukes opphavet med blå og lys brun, og én der det krysses inn Marburger Ekorn. Mange mener; ved å bruke siste, vil det oppnås forbedring også på kroppsform og vekt. I nordisk standard står det kun at Tan er godkjent i ekornfarget (gråblå). Dette er nå etter siste møte i Standardkomiteén, 23.02.19, endret til; grunnfargen skal være slik som den er på Marburger Ekorn, og forskjellen der er jo at hos Marburger'n skal det være et svakt brunslør.

### Avl med Tan

Mange kjenner til hvordan det er å avle med Tan. Normalt ligger kullstørrelsen på mellom 4 til 6 unger. Hunnene gir godt med melk. Allerede i redet viser tanungene fred og ro. Flere avlere har fortalt de har observert at tanunger tilbringer lengre tid i redet, enn unger av andre raser. Når de først forlater redet og begynner å spise fast føde er de nysgjerrige og tillitsfulle. Det er rapportert at antall unger og vitaliteten (særlig de svarte) har blitt noe dårligere de siste årene. Mage- og tarm sykdommen *enterocolitt* har også spilt en rolle hos flere raser og hos Tan har den slått ut temmelig hardt. Dette bør oppdrettere være oppmerksomme på i avlen og legge vekt på kullstørrelse og vitalitet (selv om dette ikke er med i standarden og gir en bedre bedømmelse). Imidlertid vil et bedre utvalg ved at man får flere unger være bra for utviklingen av rasen og være en investering for fremtiden.

Tan anses for å være en meget gjennomavlet rase, spesielt gjelder det de svarte. Som oftest kan man stille ut mange av ungdomrene. Dette på grunnlag over lang tids systematisk arbeid med rasen som har hatt mange seriøse avlere.

Dessverre er det også en del sterk innavl og i Tyskland er det beskrevet at nesten



8 unger  
i Tan-  
kull  
2 dg

**LUU-2017: BiR Tan  
hu 6mnd 96p (19-9-9,5)  
til Alf Gunnes**



alle blå er i slekt med hverandre og 80% av de beste kolleksjoner på Bundesschau er knyttet til hverandre. I Skandinavia er nok ikke denne graden av innavl like fremtredende.

**Vekt (vær obs på de små typer)**

Tan tilhører smårasene og oppgis med en vekt på 2,51 til 3,20 kg som gir 5 poeng. Spesielt svarte og brune anses fortsatt å være voksevillige og når ofte en vekt på rundt 2 kg etter 5 måneder.

Når voksne Tan er på sitt absolutt beste

har de en vekt på 2,9 til 3,1 kg. Avlsdyr kan være noe tyngre for å unngå «småpinner». Dermed bør mange avlsdyr ha en vekt på opptil 3,5 kg. Tan i blå og i ekorn har imidlertid de siste år hatt vektproblemer, da noen er små typer og har lav vekt. Dette var synlig på flere Bundesschau hvor dyr innen blå og ekorn ikke veide mer enn 2,5 til 2,6 kg. Det er mulig dette skyldes noe nedgang i disse to farger og et påfølgende tap av avlsmateriale. Derfor uansett andre raseegenskaper, må det understrekes at dyr på mindre enn

2,8 kg ikke bør brukes i avl. Som nevnt: For å få vekten opp, er det ideelt å bruke avlsdyr med vekt på godt over 3 kg.

### **Kroppsgode og rasepreg**

En Tan må ganske enkelt overbevise gjennom sitt typepreg. Den skal ha kort hode med bred panne og bære de «kjøttfulle» ørene rett opp. Ørene skal harmonere med type-størrelsen. Det har til tider vært et problem med flere Tan som har hatt utsvende ører, noe som ødelegger dette inntrykket.

Kroppen er kompakt og sylinderformet og med en godt avrundet bakpart.

I dag finnes mange Tan med høy kvalitet og meget pene rasetypiske dyr. De beste med god kroppsgode. Men når vekt blir for lav (knappt over 2,5) går dette ut over kroppsgoden med svake forparti (smalt bryst) og kantede bakparter. Dette må oppdrettere være obs på i avlen. Man bør også være nøye på dyrenes presentasjon. Som tidligere nevnt, har ørestilling vært et problem (med såkalte V-ører).

Fleire dyr presenterer seg bedre på dommerbordet enn hjemme i stallen eller i buret. Her må en være objektiv som oppdretter. Svevende ører i utstillingsburet kan skyldes utmattelse (varmt utstillingslokale). Men dersom dyr har svevende/bred ørestilling hjemme, må en vurdere nøye om slike dyr skal brukes i avlen. Noen har også tynne ører (med lite kjøttfylde). Etter europastandarden er optimal ørelengde 8-10 cm, men lengden må harmonere med dyret ellers. En god regel er at øret bør dekke nakkekilen og ende i toppen av denne.

Presentasjonen innen Tan har vært i en klar og positiv forbedring. Tidligere var «bare kaninen på dommerbordet». Men nå er det vanlig for rasen å presentere seg godt og viser hvor vakker den er. Her er



en avhengig av fysiske forhold. En kanin som er under middels i kropp, f.eks. for lang eller for kort og stabiliteten med forben er dårlig, vil ikke kunne presentere seg godt. Forberedelse av dyrene til utstilling vil kunne hjelpe betydelig, men er ikke de genetiske/fysiske forholdene til stede, kan ikke kun trening gi et optimalt godt resultat.

### **Pels**

Tan har en vakker, jevn og ikke for kort pels. Tan har som oftest en svært god pelskvalitet. Sporadisk kan det ses pels som er for korte, for tett eller tynn, slik at forholdet mellom lengde, tetthet og granhår ikke stemmer, dermed har ikke pelsen den riktige struktur. Er pelsen i et forhold med mye ullhår, mister den også glans, og den får ikke det riktige slag, slik at pelshårene faller tilbake i sin naturlige utgangsposisjon. Sporadisk ses også dyr som har meget lang og tynn pels som ødelegger for den totale kvalitet.

## Hodets tegning

Hodets tegning hos Tan består av totalt seks tegningstrekk.

Tegningene er rene og skarpt definerte; nesevinger, så de jevne og ikke for store øyenringene, innramming av underkjeve som går uavbrutt opp til nakkekilen, og de tanfargede innsider av ørene, og med det tilhørende punktet nede ved ørerot. Naturlig er også å inkludere nakkekilen til hodets tegning.

Store forskjeller i hodets tegning kan det også være, særlig mellom de ulike farger. Det er også forskjeller mellom avlerne, noe som nok skyldes ulik smak. Noen har forholdsvis store øyenringer, men mer ujevn tegning og uren rundt nesen. Tan skal ses forfra med ett godt ørepunkt og fra siden tydelig se innramming av underkjeven. Andre har bedre kroppstegning og noe dårlig hodetegning (som smale øyenringer med brudd) og en må også passe på ørepunktet ved øreroten som skal fremtre, og ikke må bli utydelig.

I tysk standard spiller vanligvis ikke størrelsen på øyenringene stor rolle i bedømmelsen, med mindre disse har en ujevn bredde. Øyenringen skal være jevn, uten avbrudd eller «utløpere» - og også ha en intensiv tanfarge. Imidlertid er det viktig

## God øyenring



å huske på at hos dyr med smalere øyenringer, virker ikke tegningsfargen like intens som hos dyr med bredere øyenring. Viktig er jevne øyenringer og de må ha en bredde på minst 2 mm. Derfor er de største problemene øyenringene og tilhørende avgrensninger rundt neseborene. Mange oppdrettere er av den oppfatning at det er en viss forbindelse mellom disse tegningsforhold. En finner også dyr som har mer enn tilstrekkelig brede øyenringer og likevel har rene grenser ved neseborene.

Når det gjelder innramming av underkjeve er det rom for avlsmessig forbedring, også hos de svarte. Ofte er det ikke klart hos noen dyr om tegningen langs underkjeven er kontinuerlig eller avbrutt. Ved



Tan brun med urenheter i snuteparti



Tan som illustrerer en «perfekt» tegning



**Øverst i pannen, ved øreroten, skal det tydelig fremtre et ørepunkt eller en «dusk» med god mengde tan-hår**

dyr der dette ikke synes klart ved første øyekast, kan man kontrollere dette ved å strekke litt i pelsen. De peneste dyrene er kanskje der hvor man klart ser denne tegningen og at den er jevn.

### ***Kroppens tegning***

Kroppens tegning består også av flere tegninger. En av disse er et bredt og jevnt farget bryst som strekker seg fra haken til buken og fra forbeina. Tegningen består også av en tanfarget buk som strekker seg ut i halen, innsidene av labber og ben og en nakkekile. I tillegg skal tan-tegningen gå ca 2 cm opp på sidene som en stripe som skal være skarpt avgrenset. Den skal ha en intens, god farge slik som buken. Dyrene har også tan-fargede stikkelhår på kroppen som skal gå jevnt over denne stripen ca 2/3 opp på kroppen, men skal ikke finnes på ryggen. Stikkelharene er jevnt fordelte og jo flere og lengre stikkelhår, desto bedre.

Et problem ved tegningen, er bredden av tegningen på brystet som kan bli for smal hos noen. Den er allerede smal når dyret er ung eller blir smalere med alderen.

Dette er observert hos noen Tan i svart hvor også kjevekantene ikke er kontinuerlige og de har i tillegg smal nakkekile. Dette har sammenheng med at kroppens og hodets tegning henger sammen.

Tanfargen er best utviklet hos de svarte. Ujevn farge ses ofte hos de andre variantene og stikkelharene når ikke opp til en høyde på 2/3 av kroppen. Et annet punkt som får liten oppmerksomhet er den skarpe avgrensningen av for- og bakbein. Ved nøye gransking vil en se enkelte dyr der har en svak tegning.

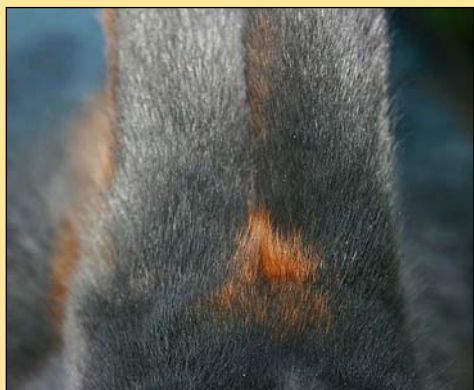


**På  
brystet  
skal  
tan-  
fargen  
ha god  
bredde**



Begrepet - «*flammende tanfarge*» - burde være like aktuelt for brun, blå og ekornfargede Tan. Dette skyldes følgende prinsipp: Grunnfargen og tanfargen må harmonisere med hverandre.

I følge dagens genetiske kunnskap, kan ikke disse fargene genetisk gi en like intens farge som hos svart Tan. Dette skyldes blekningsfaktoren. Den blå farge har for eksempel den svakeste tanfaktoren ( $y^1$ ) i tanfamilien. Følgelig er ikke tanfargen like så intens som det kreves av de andre fargene. Selve tegningens farge benevnes *tan* og er kraftig lysende rødbrun og jo sterkere farge, desto bedre.



**Tyskerne har fokus på detaljer: Her svakt ørepunkt med alt for få tan-hår**

### **Grunnfargene eller dekkfargen**

Viktig er det at grunnfargen viser god glans hos alle fargevariantene og som foruten stikkelhårene på sidene, ikke har enkelte eller samlinger av hvite eller tanhår i fargen. Grunnfargen må derfor være ren hos alle fargevarianter. Hvite hår eller hår med andre farger i ørekanten bør staffes. Hos Tan blå skal grunnfargen være ren blå

med god glans, tilnærmet farge som Blå Wiener (men det finnes forskjellige nyanser av blått). Det ses dyr som er for lyse blå, medium blå som noen ønsker og dyr med en svært mørk blåfarge og der blir intensiteten av tanfargen selvsagt bedre. Selve øyets farge må også ses på (øynene må være korrekt i forhold til grunnfarge). I bedømmelsen blir ofte dyr i den mørke blå variant foretrukket, noe som ikke alltid er korrekt. Det samme gjelder ekornfargede dyr. Dekkfargen skal ha en delikat lyse blå tone med et lysebrunt slør (etter tysk standard). En for mørk farge er derfor ikke å foretrekke i avl.

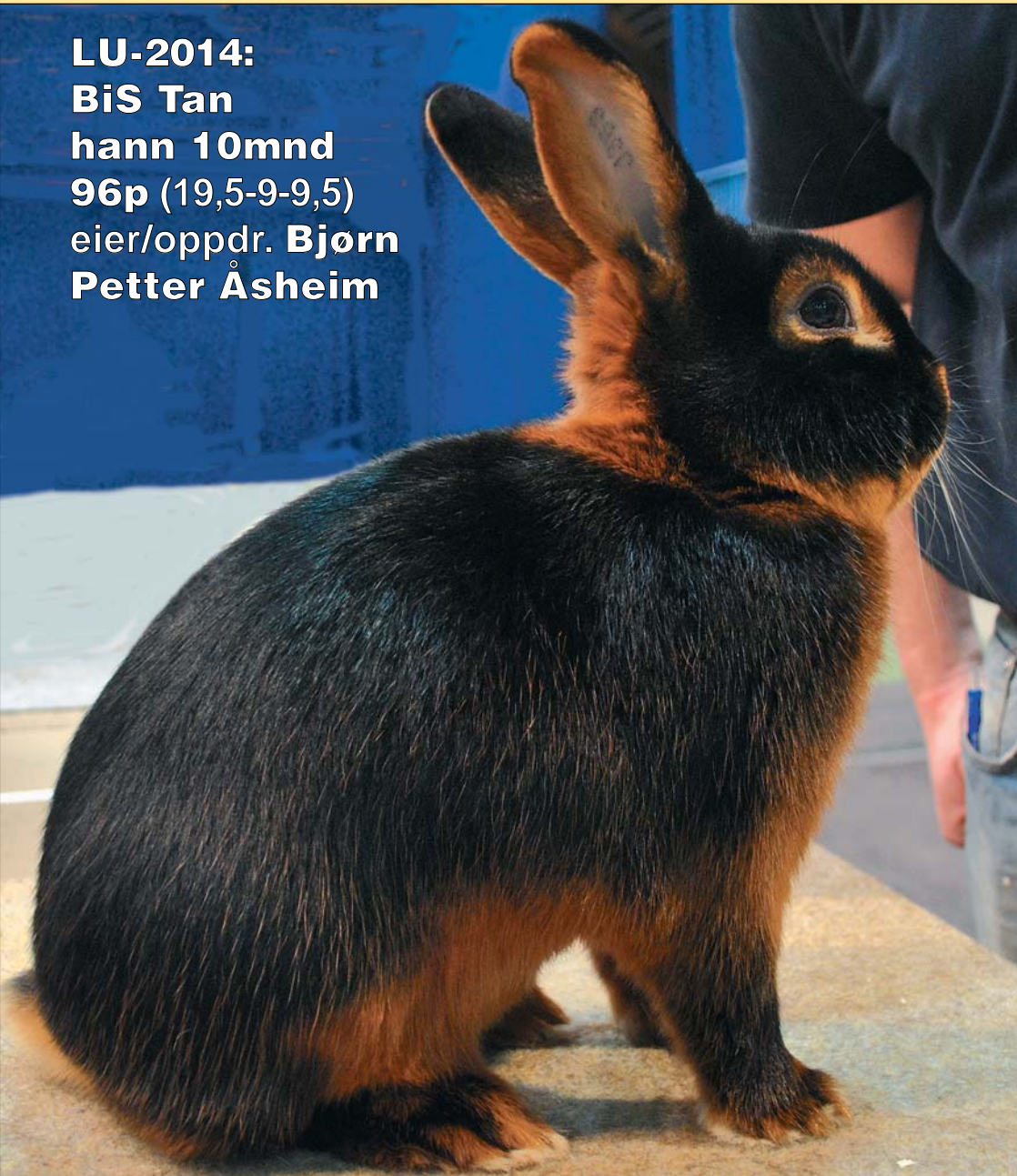
Hos Tan i svart grunnfarge skal den være glansfull og dekkfargen skal gå dypt ned mot bunnen. Manglende glans, ujevn farge, lys bunnfarge og tegn til rustfarge gir poengtrekk.



**Her ses en Tan svart med god bukfarge, mens den «blasse / bleke» er Tan blå**

**Norske oppdrettere av Tan i svart har over mange år avlet fram kvalitetsdyr og som oftets er flere av dem å finne i toppen på landsutstillingene. Toppdyr finnes både på Vestlandet, i Østfold og i Trøndelagen**

**LU-2014:**  
**BiS Tan**  
**hann 10mnd**  
**96p (19,5-9-9,5)**  
**eier/oppdr. Bjørn**  
**Petter Åsheim**



Som nevnt i innledningen er mye i denne Tan-artikkel tatt fra en tysk versjon. Takk til Geir Klepaker for hjelp med oversettelse