

LUX



En vakker kaninrase fra Tyskland

I denne rasepresentasjonen er det ingen tvil om opprinnelsen. Historien er også nevnt i TK 5/2017, når Perle Ekorn ble presentert, og det var «perlens far» *Karl Hoffmann* fra Düsseldorf som i 1918 tok en «tilfeldig» paring mellom Marburger Ekorn x Perle Ekorn. Noen av disse avkommene viste seg å få en rødbrun tone og med et «fargespill» i dekkfargen med gråblått skjær.

En venn mente han skulle ta å pare disse igjen. I 1919 ble avkommene vist fram for første gang til publikum på en utstilling i Düsseldorf. Dette var ikke for å få noen bedømmelse, men mer for å se om fargen vekket interesse hos andre oppdrettere.

Han hadde heller ikke funnet noe rase-navn på sin nyhet. Mange mente fargen var meget pen og ikke minst spennende og blant dem var hans frue. Hun var klesmote-handler og brukte skinn til å pynte på klær og hatter.

Hoffmann hadde det ikke så travelt med å få disse kaninene godkjent som en rase. Men i 1922, altså etter 3 år, hadde han kommet fram til navnet *Luchs*. Grunnen for det navnet, var at noen mente fargen minnet om en gaupe, og dette kattedyret heter altså på tysk *luchs*.

Så gikk det ytterligere 3 år og i 1925 var Hoffmann klar med et navn og en rasebeskrivelse og fikk rasen opptatt i standarden med navnet: Luchskaninchen.

Hvorfor navnet senere ble endret til Lux sier historien ikke noe om, men muligens det var for en mente den ikke lignet så mye på en gaupes farge allikevel . . .

I hollandsk standard ble Luchs tatt inn i 1927 og noen europeiske standarder satt den inn. Men egentlig var Lux «kun et ark i permen» og stor utbredelse ble det ikke. I 1930 beskrives Lux for første gang i dansk standard og den opptas i nordisk standard fra 1937. En dansk dame i Klampenborg avlet Lux i krigsårene, men i 1945 var det slutt og rasen forsvant. Det skjer ikke noe mer før i 1963, da Wanning reiser til Holland for å kjøpe inn raser for Sportsavlerklubben. Her var en bestilling på Lux fra en ivrig oppdretter på 17 år, Stig Flemming Jensen, fra Skævinge. Det førte til en viss nordisk interesse i starten på 1970-årene. Men det ble kun sporadisk med avlere som startet opp, for så å avslutte etter kort tid. Merkelig, sier flere, dette er jo en meget vakker kaninrase.



En ung
Lux som
er i farge
og pels-
utvikling

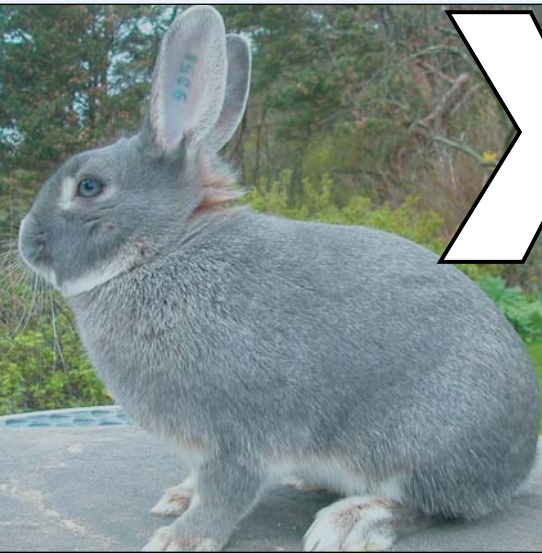
foto: Lilliot C. A. Rønning

Fargeanleggene

Når raser og farger har oppstått er det ved flere rasehistorier blitt nevnt det var en tilfeldighet. Arvelighetslæren var ikke noe oppdretteren hadde satt seg inn i. Hoffmann avlet med Perle Ekorn (som har viltfaktor) og Marburger Ekorn (som har ensfargeanlegg). Perle Ekorn, som har fargeanlegg for blå viltfarget, er ikke en normal viltfarget, da Perle Ekorn har perling og mangler sjatteringen som er hos andre med viltfaktor, som de viltgrå (Belgisk Kjempe, veddere), vilt rød (Belgisk Hare, Deilenaar) og de chinchillafargede. Marburger er gråblå overtrukket med en brun tone. Lux sies å være en kombinasjon av anleggene for brunt og blått. Luxfargen beskrives *rødbrun/gråblå* og går inn under farger med viltanlegg. Genetisk symbol for Lux er: **AA BB cc dd GG** - og er altså en «ekorn» viltfarget.

Hva Hoffmann og hans oppdrettervenner hadde av viten innen genetikkenes mysterier vet vi ikke - men i dag har vi fargesymboler og kan dermed si det slik: «*Vet vi hva har - så vet vi hva vi får*» . . . Dermed skal vi ta for oss arveanleggenes bokstavsystemer eller koder - som sier:
Viltblå, Perle Ekorn: **AA BB CC dd GG**
Marburger Ekorn: **AA BB cc dd gg**





X



Vi starter med paring av Perle Ekorn x Marburger Ekorn - og kommer så fram til Lux

Her ses da to raser med arveanlegg som ligger nær Lux hva farge angår. Bokstavkodene oppgis med «dobbel oppsetning» som da viser en starter med ren-avlede dyr. De krysningsskombinasjoner som det her skal gås inn på «beviser» at Hoffmann ikke fikk Lux ut fra «rene» Perle Ekorn x Marburger Ekorn. Ser vi på de tre raser og anleggene, har de **AABBdd** felles.

Vi starter med å krysse PE x ME og alle ungene vil motta **AABBdd** fra begge foreldre. Det er to anlegg som skiller: PE's **C** mot ME's **c** og PE's **G** mot ME's **g**.

Fra arvelighetslæren, når fargesymboler brukes, så vet vi: Stor bokstav dominerer over små. Alle ungene i nevnte krysning, blir da Perle Ekorn av utseende, men de arver også de små bokstaver og vil ha vikende anlegg for brunt **c** og ensfarge **g**. Når to anlegg skiller, kan disse hver for seg kombineres på 4 måter:

CG - Cg - cG - cg

Dette gir igjen 16 kombinasjoner.

En søskenparing mellom disse vil i snitt

spalte ut på følgende måte: 9 Perle Ekorn, 3 Lux, 3 blå ensfarget og 1 Marburger. Merk: Kun én av hver variant avler rent. I snitt, eller ca, vil det komme 1 Lux i et kull på 8 unger, etter en søskenparing med disse krysningene.

Men: En får flere Lux ved å pare første-gangskrysning tilbake på Marburger, og pr kull skal en da få fram flere Lux.

Krysningens 4 kombinasjonsmuligheter, mot Marburgers ene:

CcGg x ccgg = 1.1.1.1

Utstilling i Frankrike
rasenavnet er Lynx





Når pelsen åpnes på Lux skal en se en klar og ren hvit bunnfarge

Bildet er fra januar 2010, utstilling på Bornholm, hvor Bastian Bech stiller en flott stribe Lux og blir vinner med 286p (har også fått gode resultater på danske LU'er)

CcGg - Ccgg - ccGg - ccgg altså $4 \times 1 = 4$ kombinasjonsmuligheter.

De 4 fargevariantene vil spalte ut i likt antall innen de forskjellige kull.

I et forsøk ble det parett 4 krysningshuer mot Marburger-hann, og hvor dette ga følgende uttelling: 7 Lux, 8 Perle Ekorn, 8 Marburger og 6 blå ensfarget.

Som vi nå kan se ut fra kombinasjonene

har de Lux som kom etter denne paring fått følgende arveformel for farge:

AA BB cc dd Gg

Alle disse Lux har dermed et vikende ensfargeanlegg og en sammenparing er her nødvendig for å finne frem til de rentavlende Lux. I snitt vil det fordele seg slik: 25% Lux som avler rent, 50% Lux med



I Holland har den navnet Luchs



Lux 97p på tysk spesialutstilling



Lux avlshann til Heini Lorenz, Bad Schlema. I Tyskland er det flere spesialklubber for Lux- og Ekorrasene. Spredningen av Lux skulle vært bedre, da Lux nå er på den «røde listen», sier de trofaste Lux-avlerne, og viser til den vakre dekkfargen som er en «ekte fest for øynene». Når en avler Lux er det vanskelig å se hvilke ungdommer som vil få en god farge. Noen kan først ha blåaktig underfarge og den rene hvite fremtrer ikke før ved 5 til 6 måneders alder. På ryggen, og de synlige deler, skal underfargen være ren hvit. Angående underfargen på buken skal den være blåaktig. Er buken helt hvit, med fullstendig fravær av blåaktig underfarge, er det en meget alvorlig feil og på spesialutstillinger blir Lux'er med slik fargefeil som oftest diskvalifisert. I tysk historikk sies det også at Tan var én av rasene som var med på å fremavle Lux.

ensfargeanlegg, men også 25% Marburger som avler rent.

ITKs artikkelserie: *Arvelighet og sportsavl* (startet i 4/2012) var vi i TK 5/2013 innom kombinasjoner og med tittel: «*En tar to raser og får en tredje*».

Men her, fikk vi se i løpet av krysningsforsøkene, det ble uttelling med 4 varianter og de blå ensfargede er da egentlig den fjerde rase: Liten Wiener blå.

Ved å krysse frem Lux etter nevnte oppskrift, vil halvparten av de første avkom ha blå bunnfarge. Ved tilbakekryssning mot Marburger vil utspalting skje og en vil få Lux med hvit bunnfarge.

En spesiell og egen farge

Hvordan beskrives så fargen? Lux er som nevnt, satt inn under farger med viltanlegg og er den eneste rase eller farge, som har en hvit underfarge.

I vår standard sies det:

Pelshårenes ytterste del er lyst gråblå. Innenfor kommer mellomfargen som er rødbrun. Mellomfargen går så høyt opp at den skinner igjennom dekkfargen og dermed fremtrer dekkfargen som en rødbrun tone overtrukket med et lyst gråblått skimmer. Buken, innsiden av beina, halens underside, kjevens kant og øyeringene er hvite til lysegrå.



Lux fra
Tsjekia
hvor den har
navnet Rys



2



1

Bildet øverst til venstre viser at rasen er tatt inn i tjekkisk standard (men! f.eks. i Sveits er ikke Lux med i standarden).

Bilde 1 er fra tysk LU, vinnerhann i 97p.

Bilde 2 er fra Feh-, Lux- und Separatorclubschau i 2015, dette er best bedømte Lux med 97,5p (0,1 til Klaus Behrens).

Bilde 3 er også en tysk LU-vinner, hann og fikk 96,5p (til Karl Schulte)

Bildet under til venstre: Tysk oppdretter «blåser» i pelsen for å vise det viktige «farge-spillet» i Lux'ens pels



3



Bilde fra september 2013: Kåre Tvedt stiller 4 Lux på Dyregoddagane i Batnfjorden og det ble kjempebra resultat med 3 Lux i 95p - og Kåre ble vinner av klasse B. Men, nå er det ingen Lux igjen i stallen på Kortgarden? Nei, dessverre ikke det, sier Anne Lise og Kåre. Vi hadde Lux i flere år og det var noen meget trivelige og gode dyr å ha i stallen, og de fikk gode jevne kull, og gode mødre som tok godt vare på ungene sine. Men, men . . . hos oss ble det for mange raser og dermed mye dyr til sine tider - og - én rase «måtte ut» - og - valget falt da på Lux'ene. I avlen var det nok mellomfargen som var et problem på noen, men er en litt "hardere" enn det vi var, med valg av avlsdyr og «å slå ut» ungdyr, er muligheten stor for å få flotte dyr