

# Liten Chinchilla

foto fra Kaninoppfødaren



## **Rasenavn etter arten Chinchilla**

Opphavet til rasenavnet på våre kaniner, er fra en «ekte slektning», nemlig den ekornlignende rotten Chinchilla, som finnes i to størrelsevarianter. Den som vi kjenner som den egentlige Chinchilla, er den som det drives oppdrett med, samt en noe mindre ullmus fra Chile. Begge disse ga et flott pelsverk som gjorde dem ettertraktet. Dessverre gikk det som med mange andre pelsdyr; stor jakt på dem utryddet nesten arten. I fangenskap var den følsom, og noe storoppdrett til pelsproduksjon ble ikke oppnådd. Muligens var dette noe av årsaken til at kaninoppdrettere ønsket å forsøke seg med chin-

chilla-pels? - Nå skulle man tjene seg rik på kaniner i pelsproduksjon.

## **Utstilt første gang i 1913 i Paris**

Det finnes ikke noen troverdig historie om hvordan de første chinchilla-fargede kaniner fremkom. Den franske ingeniør, *M. Dybowsky*, var en «vanlig» kaninoppdretter, uten å ha noe særlig god kunnskap omkring farger og arvelighetslære. Han krysset tilfeldige raser med hverandre, og så kom det frem noen chinchilla-fargede avkom. Dybowsky hadde bare vært så heldig at en mutasjon hadde vist seg blant hans viltfargede krysninger. Dette skal ha skjedd i 1910. Mutasjonen



En riktig så pen tysk  
Liten Chinchilla hann.  
På tyske utstillinger  
finner en mange gode  
dyr innen rasen

oppstod i det fargeanlegg som har ansvar for at de øvrige fargeanlegg kommer til uttrykk i full utstrekning. Det hadde vært tre før: To som sammen med ensfargeanlegget ga oss Zobel og Russer, og ett som undertrykker all fargedannelse i hud og hår, slik at vi fikk albino. Det fjerde fikk vi altså hos Dybowsky. Dette gikk ikke så vidt som albino-mutasjonen, da dette kun fjernet de brune og gule fargetoner, og lot de andre være; med andre ord chinchillaanlegget. En del «rare» beskrivninger om hvordan chinchilla-kanin ble krysset fram er kommet på trykk, men de raser som ramses opp, blir det samme som å få folk til å tro på julenissen. I april 1913, på en utstilling i Paris, fremviste Dybowsky nyheten; kaniner med chinchilla-farget pels. Dette var dyr på rundt 3 kg, og som var hans mål, så Dybowsky regnes som Liten

Chinchillas «far». Den store ble avlet fram senere når chinchilla-pels «boomen» for alvor satt inn.

### ***Pels-nyheten sprer seg***

Rasen ble hurtig spredt til franske oppdrettere, men det har sin gode forklaring at Chinchillakaniner ikke så snart fikk utbredelse til andre land - det ble verdenskrig fra 1914-18 - men så gikk det fort: Chinchillakaniner kom til England i 1919, eksportert til USA, så til Danmark, Tyskland og Sveits, hvor den ble opptatt i stamdarden i 1921. Til Sverige kom den i 1926 og til Holland i 1927.

Da den kom i dansk standard, så var den således også klar da «pels-kanin-hysteriet» startet i midten av 1920-årene. På denne tiden var NKF eier av en eiendom ved Akerselva, Maridalsveien 183 på 3600 m<sup>2</sup>

og med flere bygninger. Her var det pelsberederi og avlsstasjon, og i 1927 tas det inn mange kaniner fra utlandet, bl.a. 270 Chinchilla og Angora. Utenom også avlere som «heiv seg på pelsboomen» og importerte ca 2000 Chinchillakaniner.

Chinchillakaninene varierte i størrelse, men skulle selvfølgelig nå økes for å gi et større skinn og pelsverk. Flere land var nok med på dette, og det er ikke helt enighet om det var Tyskland eller England som omkring 1927 var først ute med Stor Chinchilla. I første utgivelse av Nordisk Kaninstandard, utgitt i 1930, finner vi der både Stor og Liten Chinchilla.

Ser vi i andre standarder, og i Europa-standard, finner vi nå Chinchilla i tre størrelser. Europastandarden forteller oss om: Large Chinchilla; vekt 4,5-5,5 kg, Medium Chinchilla; vekt 3,5-4,0 kg, og Small Chinchilla; vekt 2,5-3,25 kg. Feks. Sveits, der er rasenavnet «kun» Chinchilla, altså godkjent i én størrelse - «medium».

Rasepreg og presentasjon: Kjennetegnet for chinchilla er selvsagt pelsfargen, men for punktet *Rasepreg og presentasjon*, er det av stor betydning (for de aller fleste kaniner) å vise seg fram med våken holdning og flott utstråling.

Kroppsform: Chinchilla skal ha en kort og kompakt kroppsform med god bredde.

Pels, 10p tetthet og 10p kvalitet: Normal pels, men, for en pelskanin skal den kjennes tett, fyldig og elastisk, når man stryker hånden mot pelshårene.

Farge: Dekkfarge og sjattering er ett punkt, hvor 20 poeng er avsatt. Mellom- og bunnfarge har også 20 poeng. Det sies om Chinchilla at fargen er «vanskelig». Men den «må vi jo ha» for å gi rasen det korrekte chinchilla-preg, og fargen kan beskrives slik: Pelshårene er beltevis inn-

## Liten Chinchilla fra Danmark



delt. Utenfra, følger etter de svarte pels-topper, så et hvitt til svakt gråhvitt belte, etterfulgt av et svart til gråsvart belte. Så mellomfargen, et lyst grått til hvitt belte og så til slutt bunnfargen, som er mørk gråblå.

Dekkfargen består altså av gråhvit grunnfarge med svarte hårspisser. Helhetsinntrykket blir en lysende grå tone som bakgrunn til de svarte hårspisser. De svarte hårspisser er «ujevnt» fordelt, som gir pelsen en jevn grå farge, og hårspissene er slik fordelt at det dannes sjattering, som er sterkt fremtredende. Helt framme er ikke sjatteringen så sterk, men jo lenger fram, desto bedre. Idealet er flammende sjattering fra nakkekile til hale. Ørene har svart kant. Ungdyr kan før første felling ha en bruntone, men etter fellingen, forsvinner bruntonen. Mellomfargen er ca 5 mm bred, og går som et jevnt grå-hvitt belte, avgrenset både oppe og nede. Ca nederste halvdel av pelshårlengden er mørk gråblå, som er bunnfargen.

*Som bildene til høyre viser*

Chinchilla har viltanlegg og har hvitt i nese, kjevenes kant, ring rundt øyne, på buken, under halen og innsiden av benene. Nakkekilen er hvit til lys grå, og kort.

Svake lyse striper på framben godtas. Øyenfarge: Mørk brun. Klofarge: Brun. Av feil som kan medføre poengfradrag, nevnes: Bruntone på hode og/eller ører. Lyst bryst eller på sider. Stor nakkekile. Svak sjattering. Diffus/svak mellomfarge. Lys grå bunnfarge. Mangler bunnfarge på buken. Kraftige lyse striper på framben.

### **Vi ser litt mer på Chinchilla-fargen**

Chinchilla-fargede kaniner er vel ikke det enkleste å arbeide med, og for at en skal oppnå et godt resultat under en bedømmelse, må også kaninen være i god pelsform. Det vil si at såkalte «fellingsroser» er vanskelige «å skjule» på en Chinchilla.



Som nevnt i innledningen, oppsto chinchilla-anlegget som en mutasjon.

En viltgrå kanin, som nok flere av dere kjenner bedre til, så har denne på dekkhårene også svarte hårspisser, videre et smalt brunt belte, så et mørkere brunt, og så er det et bredere lyst brunt (kanskje mer riktig å si gulbrunt), som er mellomfargen, og nederst har begge den samme blågrå bunnfarge.

En chinchilla-farget kanin, ble ikke fremstilt ved hjelp av en helt spesiell sammenparing av andre raser. Nevnte opphavsmann for chinchilla-kaniner, Dybowsky, oppdaget således at det hadde skjedd en endring i et anlegg, altså en mutasjon, hos en kanin i en tilfeldig sammenparing og kunne like gjerne skjedd hos Olsen eller Hansen.

Chinchilla-mutasjonen endret altså brunt til hvitt. Hos en viltgråfarget kanin vil det si at de brune og gulbrune fargebelter forsvinner og erstattes med hvitt. Ett av disse belter blir mellomfarge hos chinchilla. Således er det kun ett anlegg som skiller viltfarget **AABBCCDDGG** fra en chinchillafarget **a<sup>ch</sup>a<sup>ch</sup>BBCDDGG**.



For dere som i dag avler med Chinchilla-kaniner eller chinchillafarge som en variant, f.eks. i Hermelin, kan når det er behov for blodfornyelse, benytte en viltgrå. Da **A** dominerer over **a<sup>thi</sup>** vil alle avkom i en slik paring bli viltgrå. Sammenparing av to avkom i det kull, vil det normalt skje utspalting ved at ca 25% av kullet blir chinchilla-farget og disse avler rent.

De svarte hårspisser danner sjatteringen, i det de svarte hårspisser samles i «fnuggaktige» bunter, fordelt uregelmessig eller i bølger, over hele det synlige på kaninen. De viltgrå har også sjattering, men hos de chinchilla-fargede er jo det etterfølgende beltet hvitt, og dette bevirker at sjatteringen står mer klart og tydelig på en chinchilla-farget enn på en viltgrå. Kan legge til at det hvite beltet kan virke som det har et svakt blålig skjær. Det er meget allminnelig at sjatteringen er best på bakroppen, men «taper seg» lengre fremover mot nakken, og også helt framme på forkroppen. Men vi gjentar idealet: Pen, jevn og «flammende» sjattering over det hele. Chinchilla har viltanlegg, og har hvit ring rundt øyne, hvit på buken og kjevenes kant, osv. og liten gråhvit nakkekile. Når farger beskrives, gjelder det hele kaninen, og ikke bare på kroppen. Det samme må nevnes her for chinchilla, og det vil si en ikke må glemme ørene og hodet, som også skal ha en sjattering. Antallet av pelshår med svarte spisser er avgjørende for mørkningsgraden. Det er «lett å si» at en chinchilla ikke skal være for lys eller for mørk, men «vanskelig å fortelle». Bruntone i chinchillapels er feil, men det gjelder ikke på unge dyr, for de kan ofte ha brunlig skjær. Vanligvis forsvinner det ved første felling. Av en uforklarlig grunn sier chinchilla-oppdrettere at unger med brunlig tone i dekkfargen,



**Johan Halsne: «Liten Chinchilla er ein triveleg kanin som eg kan seia mykje godt om. Joda, fargen kan vel vara eit problem, men dei har eit godt gemytt, sparsommelig i kosten (ét det mesta) og dei er gode mødre. Ein rase som skulle hatt fleire oppdrettarar»**

ofte får den beste sjatteringen. Chinchilla-kanin er pen og vakker å se på, men har en komplisert fargesammensetning, som gjør at det innebærer å avle med ulike fargenyanser. En skiller mellom lys og mørk, og den mellomfargede, som er den ønskede. Den lyse blir ofte for grå og med dårlig sjattering.

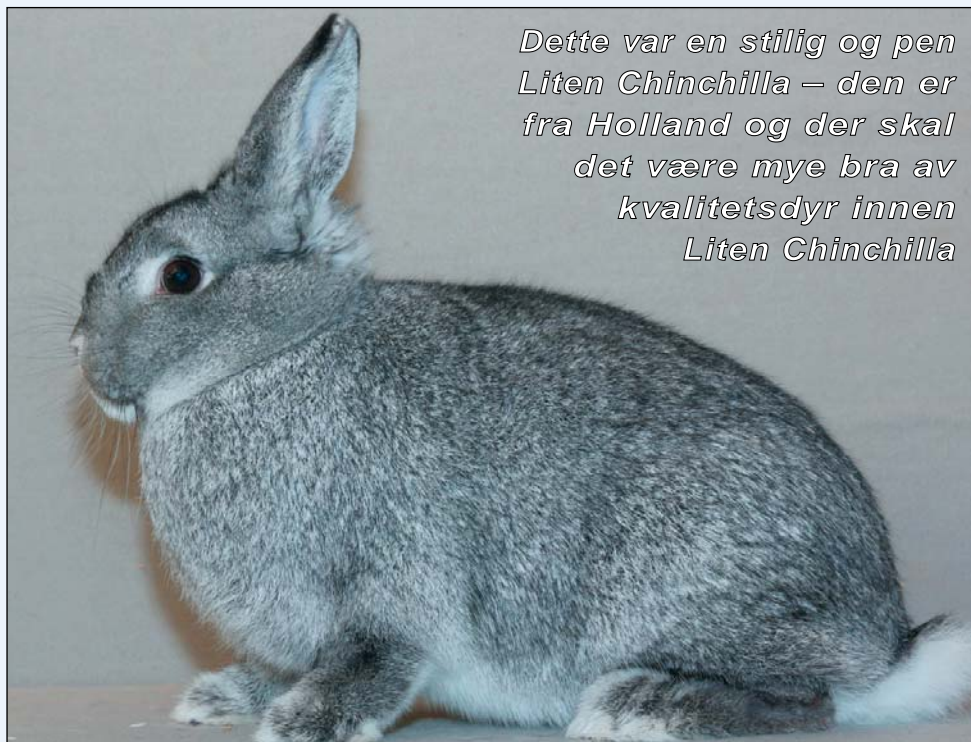
God kontroll på avlstdyrene er en forutsetning. Skal en lykkes er det viktig å ha fokus på mellomfargen, med et klart rent hvitt belte, da det gir den beste flammende sjattering. Likeså om pelsen er noe lang, vil gjøre at sjatteringen fremtrer bedre. Men - «*ett og annet*» - er det jo egentlig med alle raser ...



*Liten Chinchilla  
– ein goe kar  
frå Halsnøy  
i Ryfylke*



**Hallgerd Seim Paulsen er veteran i rasen, stilte ut Liten Chinchilla første gang i 1998. I 2015 viste utstillingsstatistikken 27 og 5 i 95p – men nå?**



*Dette var en stilig og pen  
Liten Chinchilla – den er  
fra Holland og der skal  
det være mye bra av  
kvalitetsdyr innen  
Liten Chinchilla*