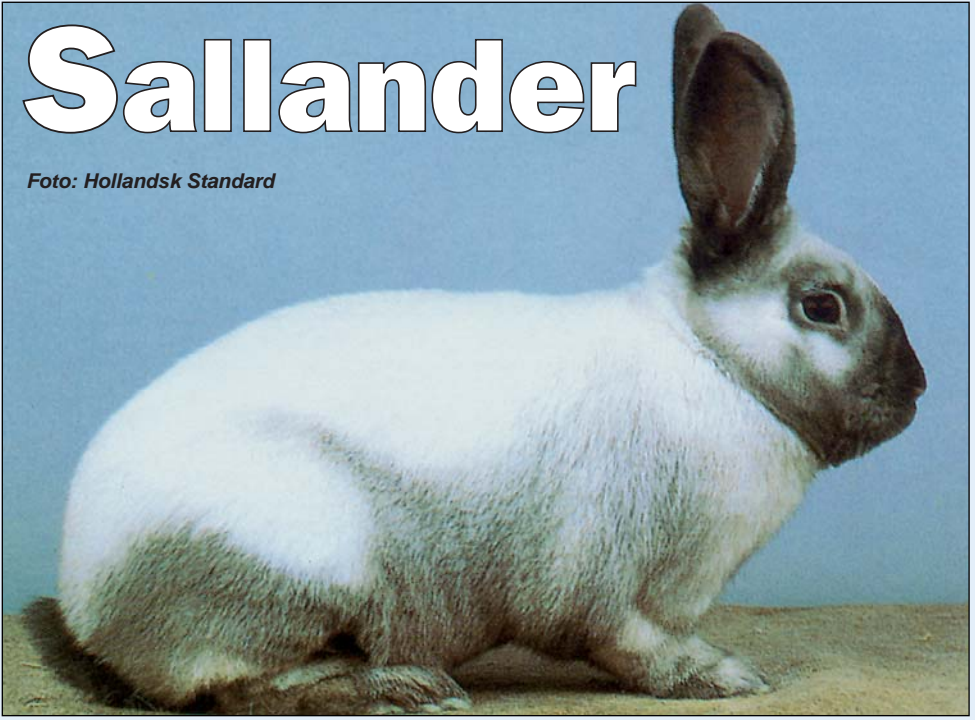


# Sallander

Foto: Hollandsk Standard



## **Sallander - en hollandsk rase**

Rasepresentasjonen denne gang er faktisk en rase av «nyere dato». En skulle vel gjerne tro at rasenyheter «slo til» - og vekket en form for interesse. Men, for Sallander, kan en ikke si det har skjedd. Det var hollandske oppdrettere som krysset fram Sallander tidlig på 70-tallet, og vi sier dermed selvsagt: Sallander stammer fra Holland. - Å avle fram en kanin som Sallander, skal det være «ganske enkelt». Her brukes sammenparing av to raser: Thyriinger og Chinchilla.

Fargen til Thyriinger kaller vi for madagaskar, eller, ser vi i Kaninstandarden, beskrives den; Rødbrun, og denne farge er overtrukket med et slør av blåsvarte hårspisser. - Når Chinchilla krysses inn, forårsaker det at den rødbrune farge forsvinner og blir «erstattet» med en hvit

farge, og kaninen har fortsatt et slør. Tar vi å ser på de genetiske symbol for fargeanlegg, så har Thyriinger, altså fargen rødbrun (madagaskar) disse:

**AA bb CC DD gg**  
og Chinchilla har: **a<sup>chi</sup> a<sup>chi</sup> bb CC DD GG**  
Sallander gis disse genetiske symbol:  
**a<sup>chi</sup> a<sup>chi</sup> bb CC DD gg**

Dette «eksperiment» gjorde som nevnt hollandske oppdrettere, og som foregikk i starten på 1970-tallet. De første eksemplarer ble vist frem i 1972, og etter en «prøvetid» på 3 år ble Sallander opptatt i hollandsk standard i 1975.

I vår nordiske kaninstandard ble Sallander opptatt i fra 1. oktober 1983, etter at den nordiske komité hadde «tatt rasen under lupen» på et møte 31. juli 1983. Likeså er Sallander også kommet med i Europastandarden.

## En svensk Sallander



### **Rasen har ikke fått stor utbredelse**

Merkelig nok, mener flere, har Sallander ikke fått noen stor utbredelse. Eller en kan si; ikke mange som har fattet så stor

interesse for rasen og fargen. Selv ikke i Sallanders hjemland og ei ellers i Europa. Flere land har endatil ikke tatt den med i deres standarder, selv om den for lengst har vært med i Europastandarden.

I de nordiske land har vi hatt, og fortsatt heldigvis har, oppdrettere som er entusiastiske innen «sjeldne/sære» raser (må her da legge til; unnskyld uttrykket), men jeg skrev også «heldigvis», for jeg mener det er flott når våre utstillinger kan vise fram mangfoldet innen raser og varianter, så det er meget positivt for kaninsporten at ikke alle «hiver seg på populariteten».

For Sallander sin del har antall utstilte dyr vært «dalende» og har ikke greid å stabilisere seg med ett visst antall oppdrettere og utstilte dyr innen de 3 nordiske land. Her hos oss vil jeg trekke fram LU-1997, NKF's 100 års jubileumsutstilling i Fredrikstad, hvor det var 26 Sallander fra 6 utstillere. Tar vi en titt på norsk statistikk, ble det i 1996 utstilt 140 Sallander. En svensk tabell viser Sallander hadde en

topp i 2002 med 216 utstilt, men både her og i Sverige har Sallander de siste år lagt seg på 35-40 utstilte dyr. På svensk LU-2016 ble det utstilt 4 dyr og på dansk LU-2016 var det 6 dyr. - Men! de var av meget god kvalitet: Bastian Bech fra Rønne på Bornholm, blir nr 16 med en kolleksjon 1,3 på 379,5p.

**På hodet er sløret sterkt fremtredende med mørke ører og snuten har kraftig «maske» som nesten virker svart. Mørke partier skal ha en «myk» og jevn overgang, uten skarpe avgrensninger.**



- Og, når dette handler om Sallander skal selvsagt familien Tvedt nevnes, som ble presentert i TK nr 8, 2006, og der kan vi lese dem da gikk mot 10-års-jubileum med Sallander, med andre ord: Snart har Anne Lise og Kåre hatt Sallander i sin stall i 20 år. - «Er jo slik trivelig og fin rase, vi skulle vært fleir som dreiv med den» - sier Anne Lise Tvedt (bildet til høyre).

### **Sallanders rasekjennetegn**

Vi har 3 raser som er satt inn under kategorien: *Ensfargede med slør* - og det er Thyringer, Isabella og Sallander.

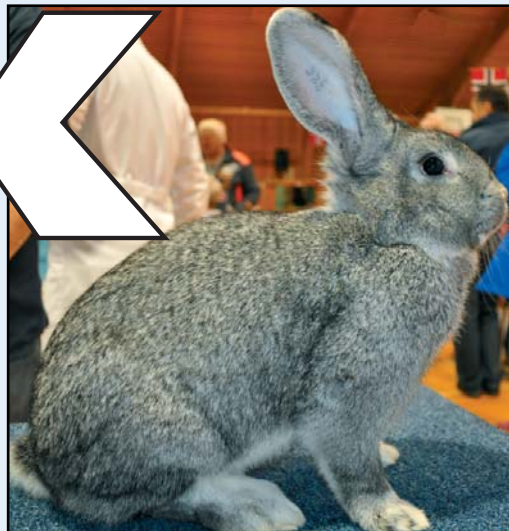
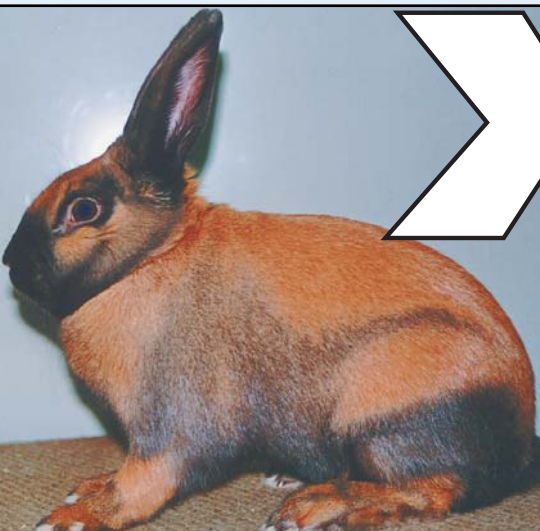
- Da tar vi å ser nærmere på farge og slør:

Hvit med askegrått slør (Sallander)

Grunnfargen er hvit. Hele kaninen er overtrukket med et askegrått slør som er sterkest framtrædende på ører og snute. Sløret kan fra visse synsvinkler få en skifting i mild brun farge. Sløret er svakest på ryggen, hvor en bare kan ane sløret, men som forsterkes ned over sidene og



hvor sløret går over til å dominere, men fortsatt med hvit bakgrunn. (forts. side 8)



**Sallander kan «lages» ut fra to raser: Thyringer X Chinchilla, og i teorien får en da Sallander i 2.-generasjon. Thyringer og Sallander har samme vekt; 3 til 4 kg**

«Et problem?»  
ujevnt slør på  
siden



Foto: Bjørn E.

Foto: Anne Lise Tvedt



Foto: Ingemar Åkesson

**Bastian Bech fra Rønne på Bornholm har i flere år vist fram noen praktfulle dyr i rasen Lux. – Nå har han også satset på Sallander, og bildet er fra lokalutstilling i januar med 254 dyr, hvor Bastian blir nr 2 med Sallanderkolleksjon på 380,5p. På dansk LU stilte Bastian 6 dyr og ble nr 16, og gruppedommer Niels Husum uttalte følgende: God kropp og god farge**

På buken er fargen mørkere enn slørets farge og utvider seg oppover sidene, og bakkdelen (som vi ser, nederst på lårene), så kan slørets farge der være ganske så kraftig og markert. Bunnfargen er over hele kaninen hvit, og hvis bunnfargen er «uren» er det en feil, f.eks. hvis det er innslag av noe grått i bunnfargen. For kraftig eller for svakt slør er en feil. Øyenfargen er mørkebrun og alle klør skal ha farge; mørkegrå. - Grå bunnfarge, meget svakt slør og svak farge på buken, er diskvalifiserende feil. - Spennende blir det å se hvordan Sallanders farge beskrives i tysk standard.



**18. desember 2015: Tysk Standardkomité har møte. Nå er det klart for at Sallander tas opp der - det betyr mye**

**Anne Lise Tvedt stilte ut 8 Sallander på LU-16 og fikk en i 95p, hann på 32 mnd. I Kristiansund nå i mars fikk denne hannen 95p 10 mnd**



Foto: Anne Lise Tvedt