

Rhinsk Schecke

Opprinnelsen

Rasen Rhinsk Schecke stammer fra Tyskland, og hvor rasen første gang ble vist fram i 1905. Josef Heintz fra Grevenbroich i Rheinland regnes som rasens «far». På den tiden var det mange tyskere som hadde kaniner for det velsmakende kjøttets skyld, og én av disse var en nabo til Heintz. Selv hadde Heintz i tillegg stor interesse også for raseavl, og da med dyr i spennende tegninger, han drev nemlig med rasene Japaner og Hollender.

Som så ofte før, fikk Heintz en dag i 1901 besøk av sin nabo, som ønsket å få paret ei av sine avlshunner med en god hann. Denne hu, som hadde en scheckelignende tegning i viltgrå farge, ble satt inn til en Japaner-hann. Når ungene ble født, viste det seg i dette kullet å være flere unger med scheckelignende tegning, og hvor den ene hadde farge som Japaner.

Nå vet vi jo: Dette skal klart tyde på at denne huas slektninger også nok hadde vært på et lite besøk hos Heintz' Japanerhanner ...

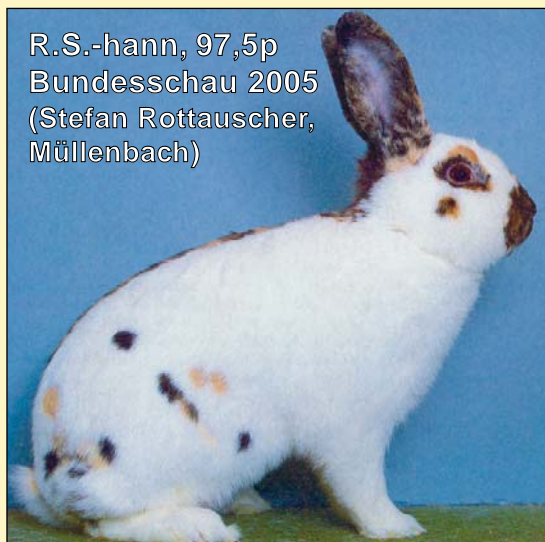
Grunnet farge og tegning på denne unge, vakte den stor interesse hos Heintz, og han fikk overta den av naboen.

Heintz så dette var noe nytt og satt i gang med sitt avlsarbeide. I tillegg fikk Heintz også hjelp fra noen av lokalforeningens scheckeoppdrettere, og fikk overtalt dem til å pare noen av deres huer med hans Japanerhanner. Deretter fikk han ta ut de avkom med bra farge og tegning, som var av interesse i hans videre avlsarbeide.

I 1905 hadde Heintz fått fram det han ønsket. Han hadde dyr som avlet rent for japanerfarge, og så rent for tegning som

en kan forvente det av schecketegning. Samme år fikk Heintz nyheten opptatt i den tyske Standard, men da under navnet *Dreifarbenschecken*, for så litt senere få rasenavn etter Heintz' hjemsted, og det ble da: *Rheinische Schecken*.

- Men, hvordan skulle så tegningen være og hvordan skulle den korrekt beskrives? Her oppstod det nemlig «litt forvirring» og grunnen var at både Tysk Kjempe-schecke og Engelsk Schecke var blitt brukt i krysning med Japaner. Dermed ble spørsmålet om rasen skulle ha mange småflekker i en kjede som begynte ved nakke og gikk langs sidene, slik som hos Engelsk Schecke, eller om den skulle være fri for flekker foran, og ha større frittstående sideflekker på bakparti og lår, som hos Tysk Kjempe-schecke? Først kom en faktisk til enighet om at Rhinsk Schecke skulle ha små sideflekker



R.S.-hann, 97,5p
Bundesschau 2005
(Stefan Rottauscher,
Müllenbach)



R.S.-hann, 97p, BiR
Bundesschau 1995
(Dieter Kaufeld,
Hanau)

i en kjede, og dermed beskrivelse av tegningen som hos Engelsk Shecke. Men det gikk ikke så lang tid før det ble enighet om å endre tegningsbeskrivelsen i Standarden. Og, det endte altså opp med at Rhinsk Shecke ikke skulle ha små sideflekker i kjede, men ha tysk shecke-tegning med «jevn blanding» av tofargede sideflekker på kroppens bakre halvdel.

Kom i Nordisk Kaninstandard i 1950

I Tyskland fikk Rhinsk Shecke straks flere oppdrettere som fattet interesse for



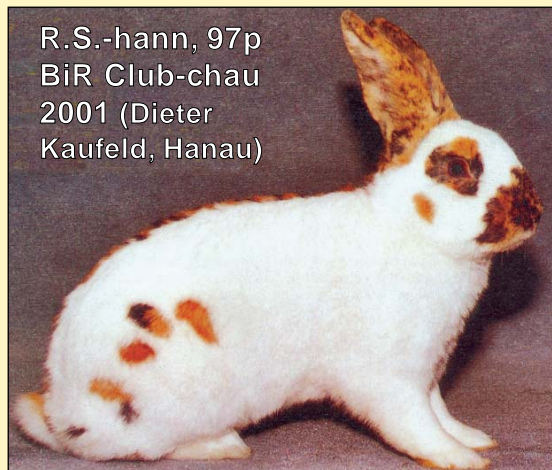
R.S. fra
Sveits

nyheten, og i 1910 stiftet tyskerne spesialklubb for rasen.

Sveits var raskt ute med å oppta rasen og i 1907 var den i Standarden under navnet *Dreifarbenschecke*. Sveits har også *Dreifarben-Kleinschecke* (vekt og tegning som Engelsk Shecke). I Holland kom den med i fra 1919 og fikk navnet *Rijnlander*. I England heter den *Rhinelande* og i Frankrike er navnet *Papillon Rhénan*.



R.S.-hann, 97p
Europautst. 2000
(Ernest Wild,
Schömborg)



R.S.-hann, 97p
BiR Club-chau
2001 (Dieter
Kaufeld, Hanau)

I Nordisk Standard kom Rhinsk Schecke med i første utgave i 1950. To år senere var det premiere for å se første eksemplar i «levende live» i norden, utstilt ved dansk LU i 1952 i Hjørring av K. Ellingsø fra Nykøping, Mors (en hann som fikk 94p). Som flere andre tegningsraser, og særlig innen schecker, er det umulig å forutse hvordan et kull med unger vil se ut med hensyn til tegning. Den beskrevne standardtegning for schecker kan ikke ren-avles, og da heller ikke Rhinsk Schecke. En schecketegning er i hovedtrekk:

Hodets tegning. Den såkalte «ålestrek», som går over ryggen – og sideflekkene. Men når disse tegninger også i tillegg skal kombineres med to farger – enten med fargene svart og gul, eller blå og rødgul, så sier det seg selv at Rhinsk Schecke er



R.S.-hann, 97p, BiR
Bundesschau 1991
(Dieter Kaufeld,
Hanau)

for avlere med tålmodighet. Dermed kan vi vel også fastslå: Dette er grunnen til at rasens utbredelse heller ikke er så stor. Vi rykker nærmere inn på år 2018 – og 9.-11. november er det Europautstilling i Herning, noe som får en til å tenke på når danskene arrangerte Europautstilling der i 1985. Da ble Bruno Orth fra Østerrike vinner med Rhinsk Schecke. Bruno stilte 4 dyr som fikk: 95x97x97,5 - og 98p som ble EU's beste dyr.



Leif Opsund startet med Rhinsk Schecke i 2007 og på LUU-2007 i Molde stilte han to egenavlede som fikk 94,5 og 95p



**Nes 16. juni 2012:
R.S.-hann 24 mnd
tildeles 95,5p
(Leif Opsund)**

Farge- og tegningsbeskrivelse

Hvordan farge og tegning skal være, har blitt nevnt, men når farge og tegning er vanskelig avlsmessig, er det heller ikke så enkelt når dette skal beskrives . . .

Farge: Tegningen er to-farget; svart og rødgul eller blå og rødgul (som hos Japaner). Alle tegninger skal ha to farger i jevn blanding, men, sideflekkene kan være ensfarget med likt antall flekker i hver farge, eller de enkelte flekkene er blandet med begge farger. Således er «sommerfuglen» på snuten, øyenringene, ørene og såkalte «ålestrek» som går over ryggen, blandet med noenlunde samme antall flekker av hver farge. Kinnflekkene skal enten være tofarget, eller at de har hver sin farge. Fargehelheten skal gi det inntrykk; at ikke den ene av fargene virker dominerende over den andre.



«Ålestreken» er ikke akkurat det enkleste ved en schecketegning. Her to noe ujevne og den til høyre sliter med et problem; den begynner å bli for bred. Og, fargen: Her ønskes mer innslag av rødgul

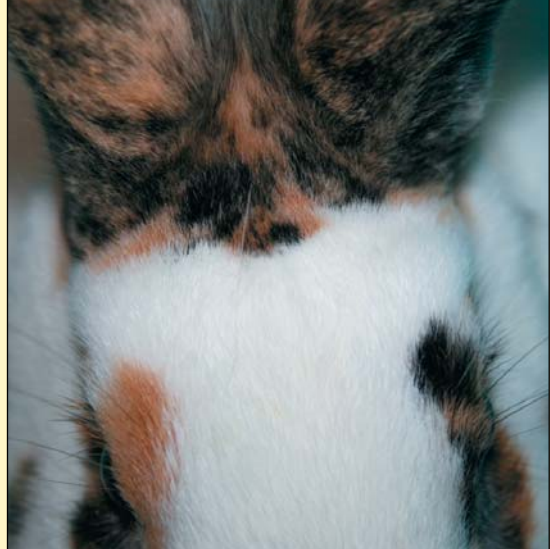




«Sommerfuglen» ser ut til å være bra, både tegningsform og jevn innblanding av begge farger. På øyenringen øverst ses et hakk, et «kjent» scheckeproblem. Kinnflekk sitter fint og i god avstand fra øyenring. Ved ørerot kunne det vært renere.

Hodets tegning: På snuten er den såkalte «sommerfuglen» som har vinger og dekker overleppe til munnvik. Midt på snute ryggen og midt mellom vingene sitter det ikke for lange avrundete «horn». Rundt øynene går en uavbrutt jevn oval øyenring. Kinnflekk sitter godt atskilt under øyenring. Ørene er tofarget jevnt blandet i hele sin lengde og avgrenset så pent og rent som mulig ved øreroten.

Kroppens tegning: Midt på ryggen går den såkalte «ålestrek» som starter ved ørerot og går uavbrutt til halespiss. Ålestreken skal være jevn og helst med samme bredde, ca 2 cm. Sideflekkene sitter på kroppens bakre halvdel og skal bestå av minst 6 til 10 flekker på hver side. Sideflekkene sitter fritt fra hverandre og på best mulig måte symmetrisk fordelt på begge sider (noe som er vanskelig å oppnå). Noen enkelte småflekker på buken, halens underside og på benenes innsider regnes ikke som noen feil.



Her må en vel si det virker å være rent og pent avgrenset ved ørerot. Øyenringene kan se ut for å ha noen ujevnheter og også her hakk.

Mellomstor rase

Vekt og størrelse på Rhinsk Schecke har ikke blitt nevnt, men dette er mellomstor rase og hvor Nordisk Standard har satt



Sideflekkene skal sitte på bakre halvdel, og det gjør disse. Her er problemet stort flertall av sorte og særlig de store nederst på låret



Rhinsk Shecke er en pen og vakker rase, sier Kristian, men, en shecketegning kan i avlen være «et spennende lotteri» og i tillegg når det gjelder Rhinsk Shecke, så er det fargen også da. – På Kristians bilde over her, ser vi den store variasjonen som kan skje i ett kull: Vi ser 4 som har Rhinsk Shecke-tegning, en hvit-shecke og så er det 3 helfargede, som er Japaner.

Kristian Kilde Øvergård kjøpte to Rhinsk Shecke i 2009. På LUU-2011 stilte han fem egenavlede og fikk sin første 95-poenger og det ble gruppe hanner i 283p. TK takker Kristian for lån av bildene på side 15 og 16 og i neste TK skal vi presentere mer om Kristian og hans kaniner. Se også: trysilkaningard.weebly.com

voksen vekt til: 3 - 4,5 kg = 5p. Veier den fra 2,8 til 3 kg, eller fra 4,51 til 4,7 kg = 4p. Europastandarden forteller oss at Rhinsk Sheckes idealvekt skal ligge mellom 3,75 - 4,5 kg.

Kroppformen er litt langstrakt, men med fyldige muskelpartier og med forholdsvis kraftig holdning. Til kroppform er det av-satt 20p og totalt til tegningene og farge 40p (20x20).



Nordisk Kaninstandard:
KUN kr 375 350 sider
Bestill/kjøp hos: Dagfinn Johansen
tlf. 33 39 62 95, mobil 90 19 19 11
e-post: ingrjoh2@online.no