

Hotot

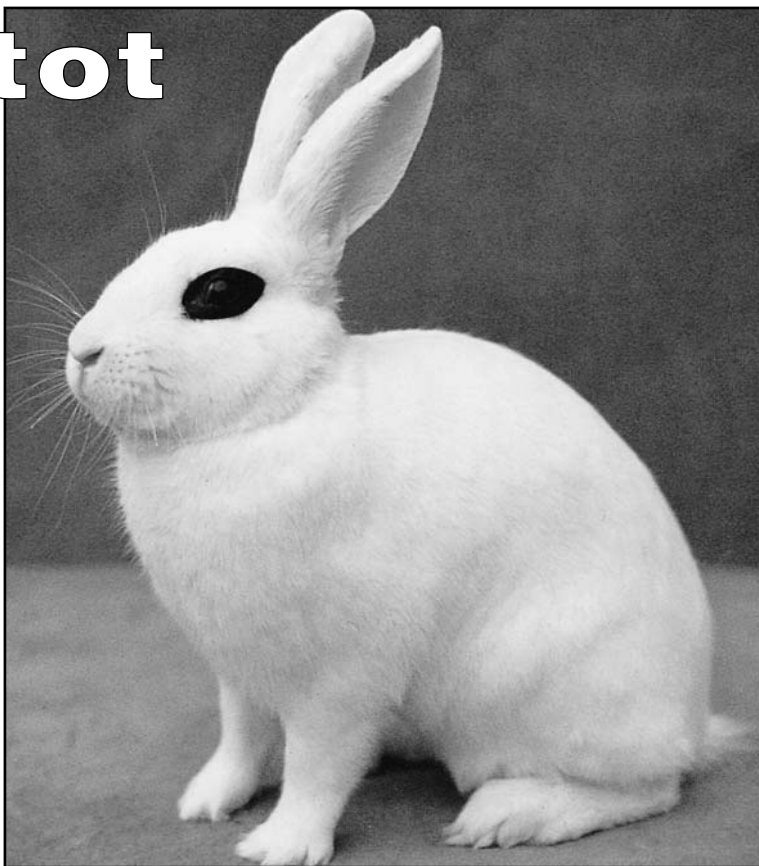
Fransk rase

Vi skal til Frankrike og igjen er det en rase som har fått navn etter en by og der hvor rasen oppstod. Hotot er født hos madame Bernard, og året var 1902 og stedet den nord-franske by Hotot-en-Ange (for en gangs skyld så nevnes en kvinne - forfriskende).

Men det skulle gå mange år før hun fikk fikk Hotot opptatt som rase i den

franske Standarden, det skjedde ikke før i 1922. Sveits tok den med i 1927 og tyskerne ventet helt til 1961 og i England noen år etter. I 1963 ble Hotot importert til Danmark, Trøst-Jørgensen og Wanning var på stor utstilling i Utrecht i Holland, kjøpte 50 kaniner og hvorav noen Hotot. På LU-1964 i Ålborg ble Hotot presentert og de vakte en viss oppsikt, men merkelig nok gikk det to nye år før den ble tatt opp i Nordisk Kaninstandard.

Hotot er en tegnet kaninrase, med øyering som eneste tegning. Som med andre tegnede raser, er det en tegning som ikke kan renavles. Så selv om en parer to som begge har øyering, vil det spaltes ut nes-



ten helt hvite dyr og dyr med fargepletter på kroppen. 60-tallets genetikk-spesialister var ikke enige om hotot-anlegget, men i fagbøker fra 90-tallet enes en om at det er et «kombinert» hollender- og scheckeanlegg.

Som rase har ikke Hotot oppnådd noen stor utbredelse og interesse, og de fleste kjenner nok helst til denne tegningen på Hermelin. Nå skal det riktignok legges til at det var noen Hotot-avlere på 90-tallet, bl.a. Leif Opsund og Haugland/Ødegård. Etter hva jeg har funnet ut, ble Hotot første gang utstilt her hos oss på LUU-1988, og på LU-1990 var det faktisk 13 Hotot! Sist jeg så Hotot, var på LU-1999 - ett dyr.