

Californian



Georg West - rasens «far»

Californian er én av de få raser som ikke er europeisk - og vi skal langt av sted for å finne opprinnelseslandet. Som navnet ikke kan skjule, er dette et amerikansk produkt.

Georg West, som var dommer (ikke kanindommer, men juridisk), startet i Californien i 1922, på et arbeid med å avle frem en kaninrase, som i enhver henseende skulle tilfredsstille kravene til en god produksjonskanin.

Hvilke raser West brukte, eller var innom, før han til slutt var fornøyd med sitt produkt, er noe uvisst. Men tegningen viser jo at Russer må være en av partene, og historien forteller også at Stor Chinchilla var godt med i arbeidet. Andre artikler mener også at New Zealand White har vært med, eller retttere sagt; avkom eller avlsdyr som var med i «fremstillingen» av

New Zealand White. Denne antagelse er forståelig, fordi man i den samme tidsperiode avlet fram en robust produksjonskanin, i Californien, og som i 1925 fikk navnet New Zealand White.

West stilte ut sin nyhet første gang i 1927. Men, *American Rabbit Breeder Association*, anerkjente ikke Californian som rase før i 1939! Bedre er det å forstå at rasen ikke kom til Europa før 9 år etter, for vi fikk jo en verdenskrig.

Det sies de første kom til England i 1947. Av en merkelig grunn bevarte engelske oppdrettere Californian som en «hemmelighet» i mange år, før de eksporterte den til fastlandet, og de sørget for å holde prisen høy. Raseomtalen fortalte (i motsetning til andre reklamebrøøl) at her kunne en virkelig vise til kvaliteter ut over det normale, angående produktivitet, oppvekst, osv., når det gjaldt slaktekaniner.



I Europa-standarden finner vi dette bildet av Californian. Denne er fra Østerrike - en robust type med kraftig hode og fylldige kjever/kinn. «Minuset» må være masken som virker å gå opp i en spiss. Masken skal ha oval topp når en ser den forfra

I europeiske standarder i 60-årene

Californian ble også etter hvert tatt opp som rase og dermed inn i forskjellige standarder. Sveits tok den med i 1962, Holland i 1966 og Tyskland i 1968.

I Nordisk Kaninstandard ble Californian opptatt i 1966 - altså 2 år før den kom med i den tyske.

På dansk LU første gang i 1969

I norden ble Californian presentert første gang på dansk LU i 1969, i Bramming. Men flere danske kaninkjøttprodusenter hadde allerede hatt rasen i noen år, og i dansk TK i oktober 1967, annonseres de første Californian. Ved den danske kontrollavlsstasjon for kaniner i Nordrup, Ringsted, konstateres det også på den tiden at Californian er en virkelig god produksjonskanin. Dens avkom kan vise til en daglig tilvekst på over 40 g, og det er godt for en mellomstor kanin.

Når tid de første Californian kom her til oss, kan jeg ikke med sikkerhet si, men første gang Californian ble utstilt på en LU, var i 1979 i Tønsberg, med 3 dyr.

Antall utstilte på LU'er har ikke blitt det helt store. I 1986 finner vi 12 dyr, og vår 100 års Jubileums-LU-1997 i Fredrikstad viser 11 dyr fra 3 oppdrettere, LU-2003 ett dyr, LU-2006 viser 4 dyr, på LU-2009 er det 6 dyr og LU-2010 ett dyr.

Men tallene vi finner om Californian på utstillinger, kan langt fra sammenlignes med rasens reelle utbredelse. Over hele verden er Californian en av de mest benyttede raser i produksjonssammenheng. Store besetninger ute i Europa, hvor Californian er hovedrase, og kanskje 10.000 kaniner eller mer ukentlig blir slaktet, så forstår vi hvilken betydning rasen har. Det hersker her ingen tvil om at Californian er en god produksjonsrase.

Eksteriøret

I Nordisk Kaninstandard kan vi lese at vekten på en voksen kanin skal være fra 4,01 kg og «fri vekt» oppover. I Europa-standarden står det at en Californian skal ha vekt på min. 4 kg og maks 5 kg. Ørelengden står der oppgitt til å være 11-13 cm, og om hodet står det: «The head is

short and strong». En Californian, er som vi her har lest, en kanin som er avlet fram med fokus på at den skal være et produktionsdyr, noe som vil si at dens preg skal gi uttrykk for kraft, med en kraftig god kroppsform og «usynlig» hals, er med på å gi en god type. Å avle fram typer med en kraftig robust kroppsform med fyldige muskelpartier, bredt og fast bryst, kraftig rygg med god bredde, er det som må være målet i avlsarbeidet.

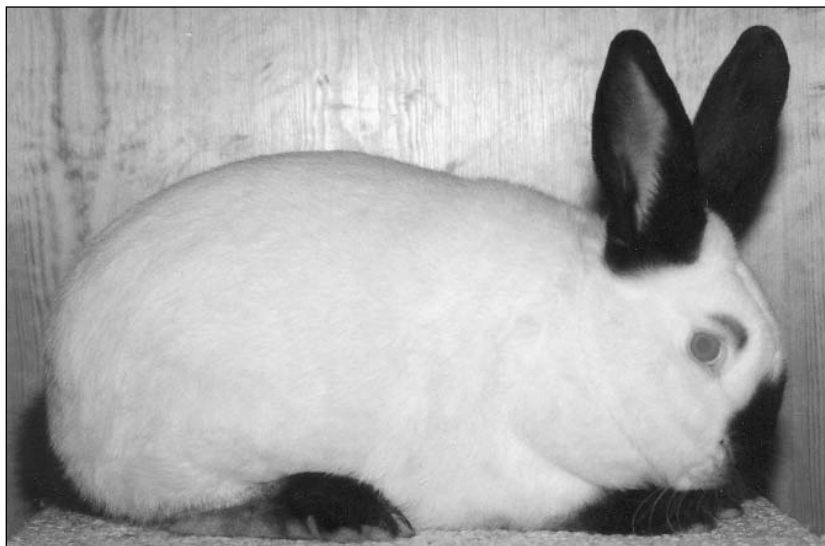
Pelsen skal være tett og fyldig.

Tegningen til Californian er den som vi kjenner fra Russer, altså den er russertegnet, med tegningsfarge på dens ytterpunkter. For det meste ser vi Californian i tegningsfargen svart, men finnes også i brunzobel og blåzobel. Når det gjelder tegningsfargen har Californian i Standarden fått denne tekst lagt inn under FARGE: *Den kan tross alt ikke forventes å ha samme intensitet som de alminnelige bestemmelser for den respektive farge.* Øyenfargen er mørkerød.

Mer om eksteriør, farge og tegningen, er å lese i Nordisk Kaninstandard på sidene fra 138 til 141, og er du kaninutstiller og avler som ikke har Nordisk Kaninstandard, så må du kjøpe den!

Californian var en av de raser som fikk en «kraftig» endring i poengskalaen da nulgjeldende Standard kom i 1999.

På kroppsform ble poengene «reduert» til halvparten. Flere mener Californian burde beholdt 40 poeng til kroppsform.



På LU-2008 i Drammen stilles det 5 Californian fra 2 utstillere hvorav 3 fra Dagny Rognhaug som får 281,5 p og tar NKFs rasekrus til odel og eie (nå har ikke rasen her mange avlere).

Som utstillingskanin begynner nå Californian å bli «sjelden vare». De neste raser i vår Standard, er Engelsk Vedder, Hotot og Meissner Vedder, de ser vi ikke noe til . . .