

# Beveren

Foto: Sigbjørn T.



## **To lyseblå typer oppsto samtidig**

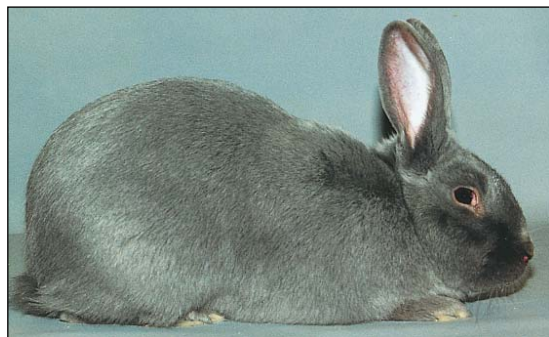
Vi har tidligere nevnt om den store kanininteresse i Belgia som var på slutten av 1800-tallet. Særlig i den del av Belgia hvor byen Beveren ligger, 15 km vest fra Antwerpen. For det meste var det satsing på kraftige og godt kjøttsatte kaniner.

Vi må dermed anta at det kraftige bakparti, som kjennertegner rasen Beveren, med den mandolinformede kroppsform, så var det kraftige lår og en kjøttsatt rygg som skulle gjøre den verdifull.

Men i samme distrikt, lå også en annen «kaninby» med navn Sankt Niklaas. Her ble det også avlet fram en blå kanin og det oppsto to typer omtrent samtidig og begge fikk rasenavn etter deres opphavsbyer: Blaue von Beveren og Blaue von Sankt Niklaas. Hvem av disse to som kom først, har det visstnok ikke blitt enighet om. Men begge ble godtatt i to utgaver: En med hvitt bliss på snuten, og en uten! Rasen ble spredd utover i Europa, og til

England kom den i 1915. I Holland ble rasen tatt inn i deres Standard i fra 1933.

I Europastandarden finnes fortsatt begge raser, med navn Blue of Saint Nicolas (altså godkjent i blå) og Beveren, som er godkjent i blå og i hvit (rødøyet og blåøyet). Men på vekten er det en del forskjell, da Saint Nicolas har idealvekt på 5,5-6 kg, mens Beveren oppgis med en noe min-



**Bildet er fra LU-1996 i Trondheim, en hann til Sverre Grandetrø, som stilte med 12 dyr og fikk på de beste 2 x 95 og 4 x 94 poeng**



**Van Beveren fra Holland og denne er fra deres Standard. En lys type og med forholdsvis lang pels. De lyse må brukes mot de mørke og fargen blir et problem hvis en kjører seg fast med for lyse typer eller for mørke**

dre vekt: 4-4,5 kg. I den nordiske kaninstandard har vi en voksenalder som er fra minimum 4 kg og «fri vekt» oppover.

Bla Beveren, som var rasens navn fram til 1999, har hatt en noenlunde utbredelse her hos oss, og vi kan trygt slå fast, selv om rasen har gått noe i bølgedaler, at vi har vært ledende i Norden - ja, faktisk er det her det har foregått eksporter!

De siste år har rasen slitt ganske kraftig for sin tilværelse her hos oss, men takket være Malvin Emblem i Rådal, Bergen, er det oppdrettet noen Beveren hvert år. Malvin har søkt etter samarbeidspartnere, men har ikke fått noe særlig napp. I 2009 ble det totalt utstilt 7 stk Beveren, i 2010 35 stk og i 2011 var det 22 stk.

På LU-1997, NKFs 100-års jubileumsutstilling i Fredrikstad, var det 40 dyr i rasen fra 7 utstillere. Sverre Grandetrø var da en ivrig Beveren-oppdretter og fikk 3 x 95 p!

### **Rasepreg og presentasjon**

Som også nevnt under andre raser, så kan vi si det samme om Beveren, at kroppsformen spiller temmelig mye inn i selve

harmonien og helheten. Dette punktet heter jo *Rasepreg og presentasjon*, og det blir da noe spesielt, da Beveren grunnet sin kroppsform med et meget «lavt» og smalt forparti, tillates at den «trykker seg ned» på underlaget.

Rasen skal også ha god lengde på ørene og Europastandarden oppgir 14-16 cm på Saint Nicolas og 12-14 cm på Beveren.

### **Kroppsform**

Så til den spesielle kroppsformen for denne rase, som er forholdsvis langstrakt, og sett fra siden med den spesielle form som kan sammenlignes med en mandolin.

Dette høyt «hvelvede» bakparti er kraftig, med god muskulatur og fyldig kjøttansetting, slik at bakpartiet fremtrer med god bredde. Forpartiet er forholdsvis smalt, og brystet er i forhold til rasens størrelse smalt.

Rygglinjen går fra skulderparti til krysset, som en svai bue, og derifra i en avrundet kvartsirkel som slutter ved halen.

Ryggen har god bredde, og med god muskulatur og kjøttansetting.

Frambenene er forholdsvis korte og tynne, og kaninen får et lavstilt preg, slik at kroppen hviler på underlaget.

Bakbenene er kraftige, bredstilte, og holdes parallelt med kroppen. Lårene er store og kraftige, har meget god muskulatur, og ligger tett inn til kroppen.

### **Pels**

Om pelsen kan det vel også sies at den er noe spesiell, fordi at pelslengden er forholdsvis lang, ca 3,5-4 cm. Pelsen skal være tett, med god elastisitet, og skal kjennes god og fyldig. En grov pels med mye dekkhår er en feil og må unngås.

### **Farge**

Beveren er hos oss godkjent i 3 farger: Lys blå, svart og hvit (rødøyet eller blåøyet).

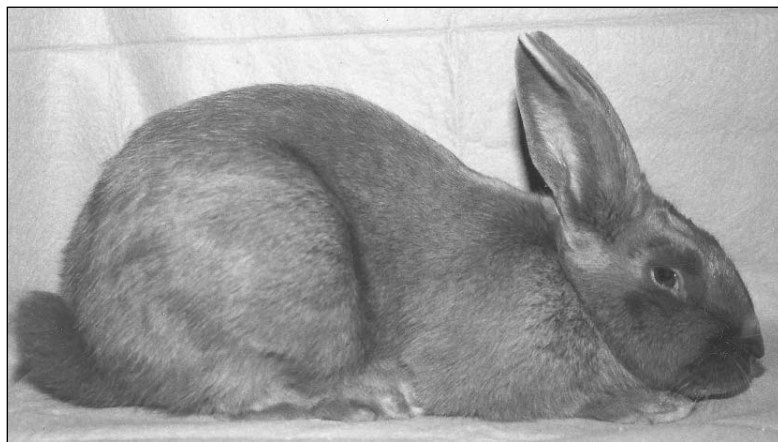
Siden Beveren har en spesiell blå farge, og at vi kan si denne lyse blåfargen tilhører rasen, skal jeg gå litt nærmere inn på fargen. Tidligere så vi ofte at fargen ble betegnet som *lavendelblå* - eller en tone over i pastellblå. Men uansett, nå har vi gitt den navnet: Lyseblå. Og, dekkfargen skal være lys blå, og en lys blå farge som er jevn over hele kaninen. Blåfargen skal

dekke størstedelen av pelshårenes lengde, og skal dermed gå langt ned mot bunnen. Bunnfargen er litt lysere.

Blir blåfargen for mørk, slik at den ikke tydelig kan skilles fra blå, som Blå Wiener, så har en et problem. Eller at fargen blir meget lys, eller melért (bortimot grå, fordi den lyseblå grunnfarge ikke går langt nok ned og at bunnfarge dermed skinner igjennom flere steder).

Fargen er noe som det må jobbes med, og at en hele tiden tar hensyn til at en setter i sammen de rette fargetyper. Selv om en mørk blå type gjerne ikke kan stilles ut, er dette gjerne en type en må ta vare på, for å sette den inn på de lyse typer. Avler en for mye på kun de lyseblå typer, kan en ofte få typer som blir for lyse og grålige.

*Neste TK: Californian*



**To Beveren  
ungdyr fra  
Malvin  
Emblem.  
Øverst fra LUU-  
2010, Malvin  
stiller 8 dyr og  
det blir 282,5 p.  
bra «mandolin»,  
men fargen  
ønskes  
bedre, 94,5 p.  
T.v.: LUU-97,  
Malvin gjør det  
bra med 13.-  
plass og 284 p**