

# Stor Chinchilla



***Vakre er de, disse Chinchilla-fargede kaniner, som ved tilfeldige kryssninger av kaniner, oppstod som en mutasjon i fargeanlegget. Dette skjedde i kanningården hos den franske ingeniør M. Dybowsky, rundt 1910. - Vi presenterer her rasen Stor Chinchilla***

## ***Rasenavn etter arten Chinchilla***

Opphavet til rasenavnet på våre kaniner, er fra en «ekte slektning», nemlig den ekornlignende rotten Chinchilla, som finnes i to størrelsevarianter. Den som vi kjenner som den egentlige Chinchilla, er den som det drives oppdrett med, samt en noe mindre ullmus fra Chile. Begge disse ga et flott pelsverk som gjorde dem ettertraktet. Dessverre gikk det som med mange andre pelsdyr; stor jakt på dem utryddet nesten arten. I fangenskap var den følsom, og noe storoppdrett til pelsproduksjon ble ikke oppnådd. Muligens

var dette noe av årsaken til at kaninoppdrettere ønsket å forsøke seg med chinchilla-pels? - Nå skulle man tjene seg rik på kaniner i pelsproduksjon.

## ***Utstilt første gang i 1913 i Paris***

Det finnes ikke noen troverdig historie om hvordan de første chinchilla-fargede kaniner fremkom. Den franske ingeniør, M. Dybowsky, var en «vanlig» kaninoppdretter, uten å ha noe særlig begrep omkring farge- og arvelighetslære. Han krysset tilfeldige raser med hverandre, og så kom det frem noen chinchilla-fargede av-

kom. Dybowsky hadde bare vært så heldig at en mutasjon hadde vist seg blant hans viltfargede kryssninger. Dette skal ha skjedd i 1910. Mutasjonen oppstod i det fargeanlegg som har ansvar for at de øvrige fargeanlegg kommer til uttrykk i full utstrekning. Det hadde vært 3 før: 2 som sammen med ensfargeanlegget ga oss Zobel og Russer, og ett som undertrykker all fargedannelse i hud og hår, slik at vi får albino. Det fjerde fikk vi altså hos Dybowsky. Dette gikk ikke så vidt som albino-mutasjonen, da dette kun fjernet de brune og gule fargetoner, og lot de andre være; med andre ord chinchilla-anlegget. I april 1913, på en utstilling i Paris, fremviste Dybowsky nyheten - kaniner med chinchilla-farget pels.

### ***Pels-nyheten sprer seg***

Rasen ble hurtig spredt til franske oppdrettere, men det har sin gode forklaring at Chinchillakaniner ikke så snart fikk utbredelse til andre land - det ble verdenskrig fra 1914-18 - men så gikk det fort: Chinchillakaniner kom til Tyskland, England og USA i 1919, så til Danmark og Sveits, hvor den ble opptatt i standarden i 1921. I Holland kom den med i 1927.

Da den kom i dansk standard i 1921, så var den således også klar da «pels-kanin-hysteriet» startet i midten av 1920-årene. På denne tiden var NKF eier av en eiendom ved Akerselva, Maridalsveien 183 på 3600 m<sup>2</sup> og med flere bygninger. Her var det pelsberederi og avlsstasjon, og i 1927 tas det inn mange kaniner fra utlandet, bl.a. 270 Chinchilla og Angora. Utenom også avlere som «heiv seg på pelsboomen» og importerte ca 2000 Chinchilla.

Chinchillakaninene varierte i størrelse, men skulle selvfølgelig nå økes for å gi et større skinn og pelsverk. Flere land var nok med på dette, og det er ikke helt

enighet om det var Tyskland eller England som omkring 1927 var først ute med Stor Chinchilla, men de fleste holder England som opprinnelsen for Stor Chinchilla.

I første utgivelse av Nordisk Kaninstandard, som ble utgitt i 1930, finner vi der både Stor og Liten Chinchilla.

Ser vi i andre standarder, og i Europa-standard, finner vi Chinchilla i tre størrelser. Europastandarden forteller oss om: Large Chinchilla; vekt 4,5-5,5 kg, Medium Chinchilla; vekt 3,5-4,25 kg, og Small Chinchilla; vekt 2,5-3,25 kg. Feks. Sveits, der er rasenavnet «kun» Chinchilla, altså godkjent i én størrelse - «medium».

### ***Rasepreg og presentasjon***

Kjennetegn for chinchilla er selvfølgelig pelsfargen, men for punktet *Rasepreg og presentasjon*, er det av stor betydning at en Stor Chinchilla viser seg fram som en kraftig, robust og «prektig» stor type.

### ***Kroppsform - 40 poeng***

For Stor Chinchilla legges det vekt på en kraftig god kroppsform. Den skal ha god bredde, parallelle sidelinjer, fyldige muskelpartier, «røslig» oppreist holdning, fast bryst og bred rygg med god muskulatur. Også fram- og bakben skal bære preg av kraft, og de kraftige baklår skal ligge tett inn mot kroppen.

### ***Pels - 20 poeng (tetthet/kvalitet)***

Normal pels, men er noe grov, og som skal kjennes tett, fyldig og elastisk, når man stryker hånden mot pelshårene.

### ***Farge - 20 poeng totalt***

Dekkfarge og sjattering er ett punkt, hvor 10 poeng er avsatt. Mellom- og bunnfarge har også 10 poeng avsatt. Det sies at det «vanskelige» med en Chinchilla er fargen, men på Stor Chinchilla, er altså kroppen det «tyngste» punktet. Men fargen «må jo



***Slik ser det ut når en «åpner» pelsen til en Chinchilla, og en skal tydelig se at pelshårene er beltevis inndelt. Øverst eller ytterst, ser vi de svarte hårspisser, så etterfølger et hvitt til gråhvitt belte, så et svart til gråsvart belte, så kommer mellomfargen som er et lyst grått til hvitt belte, og så til slutt bunnfargen som er mørk gråblå. Den lyse mellomfargen skal gå i en jevn fin bredde på ca 5 mm. For å få en flammende sjattering er det meget viktig å ha en mellomfarge som er så hvit som mulig. En relativ lang pels gjør sjatteringen enda bedre.***

følge med» for å gi rasen det korrekte chinchilla-preg. Jeg vil beskrive fargen slik: Pelshårene er beltevis inndelt. Utenfra, følger etter svarte hårspisser, så et hvitt til svakt gråhvitt belte, etterfulgt av et svart til gråsvart belte. Så mellomfargen, et lysegrått til hvitt belte og så til slutt bunnfargen, som er mørk gråblå.

Dekkfargen består altså av gråhvit grunnfarge med svarte hårspisser. Helhetsinntrykket blir en lysende grå tone som bakgrunn til de svarte hårspisser. De svarte hårspisser er «ujevnt» fordelt, som gir pelsen en jevn grå farge, og hårspissene er slik fordelt at det dannes sjattering, som er sterkt fremtredende. Helt framme er ikke sjatteringen så sterk, men jo lenger fram, desto bedre. Idealet er flammende sjattering fra nakkekile til hale. Ørene har svart kant. Ungdyr kan før første felling ha en bruntone, men etter fellingen, forsvinner bruntonen. Mellomfargen er ca 5 mm bred, og går som et jevnt belte, avgrenset både oppe og nede.

Ca nederste halvdel av pelshårlengden er mørk gråblå, som er bunnfargen.

Chinchilla har viltanlegg og har hvitt i nese, kjevenes kant, ring rundt øyne, på buken, under halen og innsiden av bene. Nakkekilen er hvit til lys grå, og kort. Svake lyse striper på framben godtas. Øyenfarge: Mørk brun. Klofarge: Brun.

Av feil som kan medføre poengfradrag, nevnes: Bruntone på hode og/eller ører. Lyst bryst eller på sider. Stor nakkekile. Svak sjattering. Diffus/svak mellomfarge. Lys grå bunnfarge. Mangler bunnfarge på buken. Kraftige lyse striper på framben.

#### *Vi ser litt mer på Chinchilla-fargen:*

Chinchilla-fargede kaniner er vel ikke det enkleste å arbeide med, og for at en skal oppnå et godt resultat under en bedømmelse, må også kaninen være i god pelsform. Det vil si at såkalte «fellingsroser» er vanskelige «å skjule» på en Chinchilla. Som nevnt i innledningen, oppsto chinchilla-anlegget som en mutasjon.

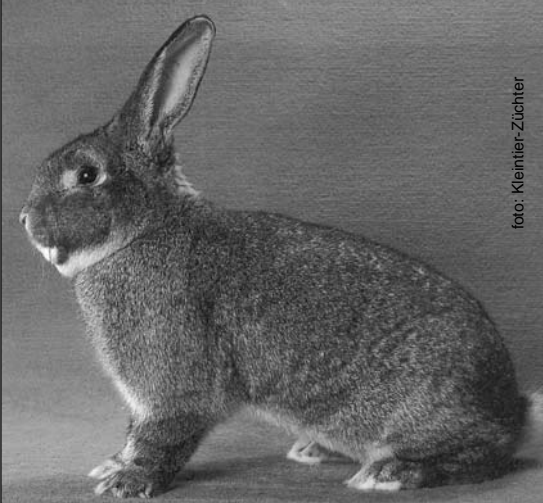


foto: Kleintier-Züchter

**Som nevnt, for Stor Chinchilla er det avsatt 40 poeng til kroppsform, og det vil si at det da kreves en god kraftig kropp for å kunne oppnå gode poeng og resultater. Skal en ha framgang må en kanskje få inn dyr med mer «kraft». De to på bildene her, er tyske dyr.**

En viltgrå kanin, som nok flere av dere kjenner bedre til, så har denne på dekkhårene også svarte hårspisser, og under kommer et smalt brunt belte, videre et mørkere brunt, og så er det et bredere lyst brunt (kanskje mer riktig å si gulbrunt), som er mellomfargen, og nederst har begge den samme blågrå bunnfarge (se bilde i TK nr 3/2011, side 5).

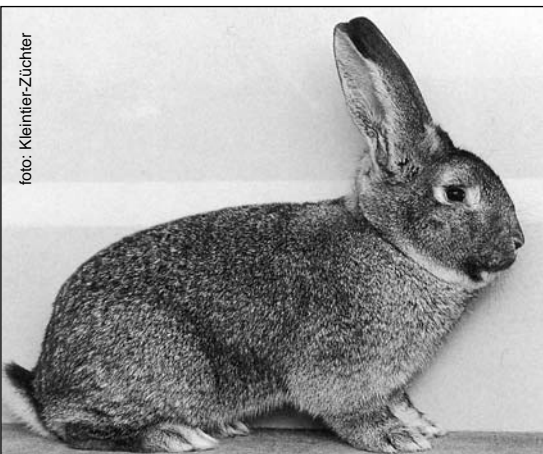


foto: Kleintier-Züchter

En chinchilla-farget kanin, ble ikke fremstilt ved hjelp av en helt spesiell sammenparing av andre raser. Den nevnte opphavsmann for chinchilla-fargede kaniner, Dybowski, oppdaget således at det hadde skjedd en endring i et anlegg, altså en mutasjon, hos en kanin i en tilfeldig sammenparing (mutasjonen kunne like gjerne skjedd hos Olsen eller Hansen).

Chinchilla-mutasjonen endret altså brunt til hvitt. Hos en viltgråfarget kanin vil det si at de brune og gulbrune fargebelter forsvinner og erstattes med hvitt. Ett av disse belter blir mellomfarge hos chinchilla. Således er det kun ett anlegg som skiller viltfarget (ABCDG) fra en chinchillafarget ( $a^{chi}$ BCDG). For dere som i dag avler med Chinchilla-kaniner eller chinchillafarget som en variant, f.eks. Fransk Vedder eller Hermelin, kan når det er behov for blodfornyelse, benytte en viltgrå. Da A dominerer over  $a^{chi}$  - vil alle avkom i en slik paring bli viltgrå. Ved sammenparing av to avkom i det kull, vil det, eller skal normalt skje utspalting, med at 25% i kullet blir chinchilla-farget og disse avler rent.

Det er de svarte hårspisser som danner den såkalte sjatteringen, i det de svarte hårspisser samles i «fnuggaktige» bunter, fordelt uregelmessig eller i bølgelinjer, over hele det synlige på kaninen. De viltgrå har også sjattering, men hos de chinchilla-fargede er jo det etterfølgende beltet hvitt, og dette bevirker at sjatteringen står mer klart og tydelig på en chinchillafarget enn på en viltgrå. Vil også legge til at det hvite beltet kan virke som det har et svakt blålig skjær. Det er meget allminnelig at sjatteringen er best på bakkroppen, men «taper seg» lengre fremover mot nakken, og også helt framme på forkroppen. Men vi gjentar idealet: Pen, jevn og «flammende» sjattering over det hele på



**Rolf Olsen fra Fredrikstad har vel vært trofast med rasen i 50 år - og Rolf sier: Fantastiske mødre og som oftest er det 8 unger i hvert kull**



kaninen. Som nevnt, Chinchilla har viltanlegg, og har hvit ring rundt øyne, hvit på buken og kjevenes kant, osv. og liten gråhvitt nakkekile. Når jeg omtaler farger, beskrives fargen med at den gjelder for hele kaninen, og ikke kun på kroppen. Det samme må også nevnes her hos en chinchilla-farget, og det vil si at det ikke må glemmes ørene og hodet, som også skal ha en sjattering. Antallet av hår med svarte spisser er avgjørende for mørkningsgraden. Det er «lett å si» at en chinchilla ikke skal være for lys eller for mørk, men

vanskelig å fortelle. Bruntoner i en chinchilla-pels er en grov feil (gjelder ikke på ungdyr), for de kan ofte ha et brunlig skjær. Vanligvis forsvinner det ved første felling. Av en uforklarlig grunn sier også chinchilla-oppdrettere at slike unger med en brunlig tone i dekkfargen, ofte får den beste sjattering. Chinchilla-kanin er pen og vakker å se på, og det er noe som mangler når de ikke er å se på utstilling. Lykke til videre med Stor Chinchilla! I neste blad handler det meste om LUU i Letohallen - så i blad nr 10; Stor Havana.



**Stor Chinchilla, hann, 5 mnd. 95 poeng på LUU-2008. Eier/oppdretter: Ingjerd Lien**

**Stor Chinchilla på våre LU'er, der er det ikke så spennende å lage til en statistikk, men viser her fram noen tall: LU-1997: 28 dyr fra 5 utstillere, LU-1999: 10 dyr fra 2 utstillere, LU-2002: 9 dyr fra 2 utstillere, LU-2007: 9 dyr fra 2 utstillere og LU-2011: 10 dyr fra 3 utstillere. - De siste år har de trofaste utstillerne av Stor Chinchilla vært: Rolf Olsen, Ingjerd Lien og Johan Viker. Det sies at en skal kjenne meget godt til avismaterialet en bruker, for å lykkes med dyra**