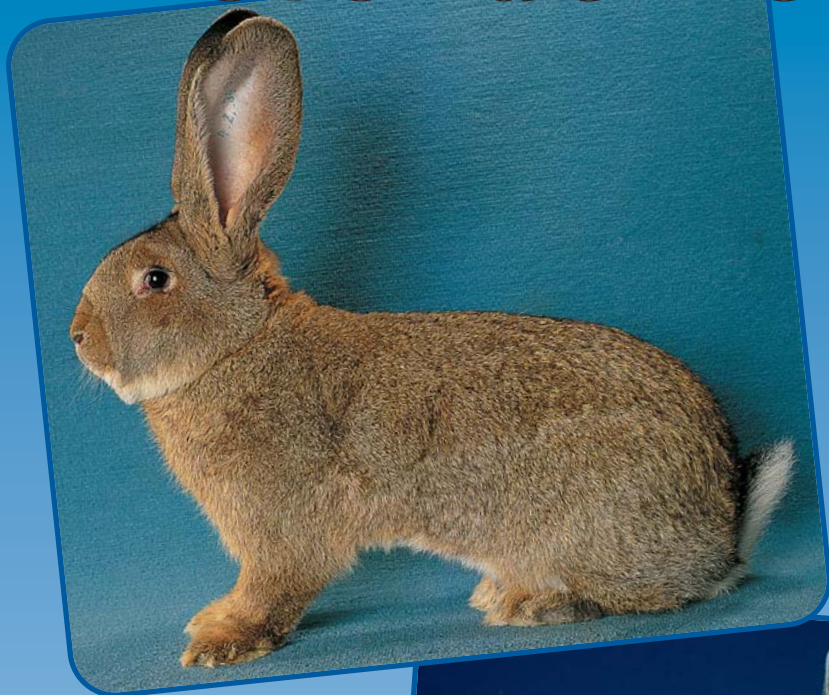


KANINER

- levende hobby



www.kanin-nkf.net



Fôring og stell av kaniner

Først bur – så kanin!

For å begynne med kanin(er) trenger vi først og fremst et bur. Kaninens størrelse avgjør hvor stort buret skal være. En dvergkanin trenger følgelig ikke så stor gulvflate som en kjempekanin og areal må økes etter rasestørrelse. En må ta hensyn til hvor stor den blir som voksen. Kaninene har behov for et areal slik at de har gode bevegelsesmuligheter og en kan også si det slik:

Et bur kan ikke bli for stort!

Men det kan være flere ting som spiller inn, som f.eks. om det også skal brukes



Fransk Vedder i fargen viltgrå

til kaninmor med unger. Hvordan buret bygges, avhenger hvor det plasseres: Ute eller i garasje/skur. Bur som står ute i hagen må følgelig bygges av et kraftigere



Tan - er en meget populær sportsrase og en av våre mest utbredte raser

materiale, enn bur som plasseres i en garasje, skur, hagehytte, osv.

Til bunnmateriale anbefales tregulv, slik at kaninen går på strø (kutterspon) som da også opptar væten fra gjødsle.

Sponplater og trykkimpregnert treverk er ikke å anbefale som bygningsmateriale.

– Når en skal kjøpe, eller selge en ung kanin, må den være minimum 8 uker.



Liten Sølv i fargen blå



Engelsk Shecke med tegningsfarge rødbrun



Trønder - vår nasjonalrase

Rengjøring av buret

Skal kaninen trives i buret, må vi sørge for å holde det renslig.

Brukes strø i bunnen, må denne skiftes jevnlig. Dette avhenger også av størrelse på bur og kanin, om det går kaninmor med unger, årstiden og hvordan vi fôrer.

En gang i året er det viktig å ta en grundig rengjøring – særlig gjelder dette når ei kaninmor skal avles på. Vi må alltid stille ekstra godt med ei hu når den venter unger og når ungene skal vokse opp.

- **Men husk:** Du har et stort ansvar overfor dine kaniner! Er du i tvil om noe, er det fornuftig å kontakte en erfaren oppdretter eller få gode råd i en forening.

Fôring - riktig mat er viktig

Som flere andre dyreslag, så spiser også kaniner gress. Om sommeren er dette et næringsrikt fôr. Men kaniner har et meget ømfintlig tarmsystem, så vi må være mer forsiktig med fôring på gress.

Mange kanin-eiere bruker pellets og høy som hovedfôr, og gir grøntfôr i tilpasset mengde. Men vær oppmerksom på fuktig gress, det er ikke bra, og kan gi kaninen mageproblemer. Tørt og godt høy anbefales å gi kaninen hele året. Kraftfôr-producenter har egen kaninpelletsblanding.



- og steller du pent med din kanin, får du premie

Havre, bygg og hvete er også gode fôrslag og kan blandes sammen med kaninpelletsen. Det er en selvfølge at kaninen alltid har tilgang til rent og friskt vann.

– Vi må sørge for å gi kaninen riktig fôrblanding som dekker dens nærings- og vitaminbehov og vi må være sikker på at kaninens fôr inneholder tilstrekkelig med proteiner.

Ved beregning av fôrmengde og type, skiller vi mellom vekstfôr og vedlikeholdsfôr.

Med vedlikeholdsfôr menes at en fullvoksen kanin får det den behøver, for hverken å øke eller minke i vekt.

Med vekstfôr menes at dette skal gi den rette næring til unger i oppvekst, eller frembringe kjøtt, ull og melk.

Vi må dermed øke fôrmengden når hua går med unger.

Hvor stor kraftfôrmengde en kanin trenger hver dag, avhenger av størrelse.

De minste kaniner trenger ca 20-50 g pr dag, og de største ca 150 g. Men her er det flere ting å ta hensyn til: Brukes annet fôr i tillegg til pellets, kan vi redusere. Det finnes flere rotfrukter vi kan gi, og som har godt vitamininnhold, blant annet: Kålrot, gulrøtter, førsukkerroer, osv. Har en tilgang på slikt fôr, er det viktig når en skal starte å først gi i små mengder. Når vi skal bytte fôrslag er det viktig med forsiktig overgang. Kaninen må få anledning til gradvis tilvenning når vi på våren legger inn grøntfôr.

Husk: – Kaniners fordøyelsessystem er et svakt punkt. Av dødsfall som forekommer, regnes ca 80% å være komplikasjoner i tarmsystemet. Derfor er det viktig å ta hensyn til fôrets kvalitet og måten vi



Angora i fargen rødbrun



Dvergvedder i fargen viltgrå



Perle Ekom

fører på. Planter med stort vanninnhold, som kål- og salatblader, må gis med forsiktighet og i små mengder.

Kaninen liker å gnage på ting, og trives bedre med kvist og greiner i buret, som f.eks.: Einer (brake), rogn, selje eller osp. Høy er kaninens hovedføde, og sammen med vann, skal den alltid ha fri tilgang til godt høy! En kanin drikker ca 1/2 liter vann i døgnet og store raser mye mer.



Belgisk Hare
«kaninens mynde»

Hvilke kaniner trenger mest stell?

Selv om en kanin er en kanin, er det ikke til å komme forbi at enkelte raser krever mer stell enn andre. Angorakanin er et godt eksempel på det, fordi dens ull alltid vokser og må klippes hver tredje måned. Dessuten trenger Angora et vitamin- og næringsrikt fôr for å produsere ull. Skal du gå til innkjøp av Angora, må du tenke deg godt om!

Også kjemperaser krever mer fôr og mye større burplass.

Kaninhopping

En sport hovedsakelig for barn og ungdom. Flere raser og kryssninger brukes. Vanligste rase er Dvergvedder.

Angorakanin kan ikke brukes i kaninhopping. Skal du starte opp, er det fornuftig å ta kontakt med en erfaren oppdretter eller en forening/lag. Det er det sikreste hvis du skal gå til innkjøp av rasekanin eller hoppekanin. Her vil du i tillegg også få nyttige opplysninger og mange gode praktiske råd og vink – helt gratis.

Noen foreninger har egen hoppegruppe hvor en kan trene under veiledning, samt å delta på kaninhoppekonsurranser.

Velkommen i en forening/lag

Har du tanker og ønsker om å starte med rasekaniner og/eller kaninhopping, får du mest igjen for dette når du er medlem i en forening/lag.

Her vil du få bedre kjennskap til avl med de forskjellige raser og du kan være med å utstille dine kaniner til eksteriørbedømmelse i konkurranse med andre oppdrettere og kaniner.

Du kan kjøpe bøker om kaninhold, rekvisita og utstyr til kaninstallen.

NKFs medlemsblad, «Tidsskrift for Kaninavl», vil du da motta 8 ganger pr år.



Kaninhopping er blitt en populær sport - på våre landsutstillinger/NM avholdes også NM i kaninhopp

Hvorfor kaniner?

Rett og slett en levende og flott hobby. Nettopp kaninavl kan være med på å gi dagene et givende og positivt innhold. Ikke noe kan vel være mer avstressende, verdifullt og kontaktskapende, enn omgang med levende og rolige dyr.

Personer i alle aldre, samles om denne vesle tillitsfulle skapningen: – Kaninen.

Velger du kaniner som hobby og fritidsbeskjeftigelse, vil du ha stor glede av de muligheter som finnes innen kaninholdet. De fleste kaniner er tamme og tillitsfulle.

Sportsavl og utstillingskaniner

I dag driver flere med planmessig avl av rasekaniner. NKF, med sine lokale foreninger/lag og spesialklubber, bidrar til at oppdrettere med felles interesse oppnår kontakt og kan utveksle nyttige erfaringer i arbeidet med å foredle sine raser.

– Hver rase blir bedømt etter en poengskala. Følgende 6 punkter på alle skalaer er felles for samtlige kaninraser:

Vekt (alle rasene har en vektskala)

Rasepreg og presentasjon

Kroppform

Pelsens tetthet

Pelsens kvalitet

Kondisjon og pleie.

Å ha en fin hobby som kaninoppdretter og avle frem nye kull - er spennende:

Dine kaniner blir født og vokser opp. Så kan kaninene delta på utstilling og bedømmes, hvor de eksteriørvurderes i forhold til rasebeskrivelsen i nordisk kaninstandard (NKFs medlemmer kjøper standarden i digital utgave).

Lokale foreninger landet rundt arrangerer utstillinger. Kaninforeningene er tilsluttet NKF (noen raser har egen klubb), samt for kaninhopperne, se NKHFs nettside:

www.kaninhopping.no



To ganger i året arrangeres Lands-utstillinger og NM i kaninhopping.

Om høsten for ungdyr (LUU/NM) og om vinteren for voksne kaniner over 6 mnd.

Da samles mange oppdrettere og deres fineste kaniner til konkurranse og bedømmelse med premiering. Dette gir også kaninavlerne mulighet til å bli kjent med og å treffe andre med samme interesse. Her får disse da anledning til å utveksle erfaringer i avlsarbeidet, samt å tilegne seg ny lærdom om kaninhold og rasene. Rasene utvikles videre med kjøp og salg og dermed ny blodfornyelse til hver kaninbesetning.

Meningen er jo hele tiden å avle seg frem til den beskrevne idealkanin både i eksteriør og robuste egenskaper.



Kaniner - en trivelig og levende hobby

Kaninvettsregler

1) **Start med få dyr.** - Med for mange avlsdyr og/eller raser, vokser det hele raskt og du kan gå lei.

La heller det hele utvikle seg gradvis med erfaring og interesse. – Kaninen trenger mat og rent vann hver dag.

2) **Lag dine bur praktiske.** - Da blir det lett å ta rengjøring og annet, samt de daglige fôringer. Kaniner for utstilling bør ikke gå sammen når de begynner å bli kjønnsmodne fordi de ellers vil sloss og skade hverandre. Beregn derfor du må ha ett eget bur til hver kanin.

3) **Planlegg dine kull.** - Ikke avl frem flere kull enn du har bur til, eller på mindre burareal enn hva rasen krever (ca 1 m² for mellomstor). Drektighetstiden er ca 30 dager, og etter fødsel vokser ungene fort. De skal da ha riktig og variert kost og nok mat i oppveksten!

4) **Vis respekt for dine omgivelser** - for

din hobby skal ikke være til sjenanse for naboer rundt deg og kaninene dine.

5) **Les litteratur og bøker.** - Gode tips om kaninstell kan du finne på forskjellig nivå og bøkene «Urban farming kaniner» og «Jeg elsker min kanin» anbefales.

6) **Klipp klør regelmessig.** Sjekk klør og labber en gang i måneden.

7) **La ikke kaninen bli en avfallsbøtte.** Rester av husholdningens grønnsaker er greit fôr å variere med, men det må ikke ligge å bli surt/muggent!

8) **Fôr riktig!** Kaninens fordøyelsesorgan er dens svake punkt og de fleste dødsfall skyldes sykdom/problemer som oppstår i tarmsystemet. Salat- og kålblad er derfor å regne som farlig, når det brått blir gitt i stor mengde. Kaniner krever trevlerik og variert fôr, og kaninpelletsen som du får kjøpt er tilsatt riktig mengde trevler og næringsstoffer.

Kaniner liker å gnage og kaninens tenner vokser naturlig hele livet. De trenger og setter stor pris på naturens fiber, som: kvist fra rogn, osp, selje, eller einer.

Høy er trevlerikt fôr og kaninen bør ha godt tørt høy året rundt. Høy er med på å sikre at tenner slipes, samt trivsel og god mage-regulering.

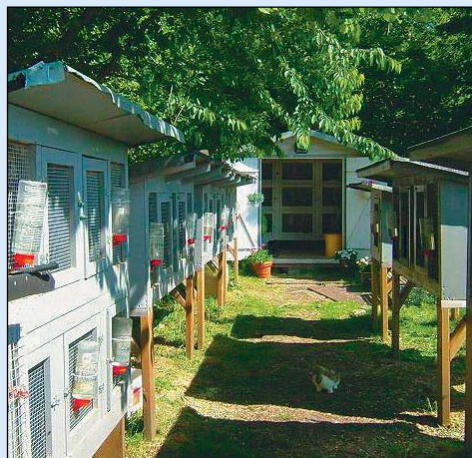
9) **Kaniner trives ute.** - En kanin tåler kulde, når den er vant med å være ute. Kaniner skal ha frisk luft og trives best i vanlig utetemperatur. Sol, sterk varme, fuktighet og regn, er kaninens fiende!

Sørg derfor for å gi kaninen en tett bolig og plasser denne slik at kaninen alltid har det tørt og trekkfritt.

10) **Lytt til erfarne oppdrettere.**

Er du i tvil om noe, hold kontakten med din lokale forening. Der kan du få gode råd og veiledning.

Dersom du skulle gå trøtt og lei, så må du sørge for at kaninene ikke lider under dette! Ta kontakt med venner eller en i foreningen, for å få hjelp - og kaninene kommer ut av dette på beste vis.



Kontaktpersoner i NKF, samt adresser og telefon til de lokale lag og mye annen info, er å finne på: www.kanin-nkf.net

Lokale foreninger:

Askim

Bergen

Drammen

Grenland

Haugaland

Indre Østland

Jæren og Sandnes

Larvik og Sandefjord

Møre og Romsdal

Nord-Trøndelag

Oslo og Akershus

Rogaland

Sarpsborg

Sogn og Fjordane

Sørlandets

Trøndelagen

Tønsberg

Bli medlem du også!

